



Mapa de Trabajo Social de Málaga 2012

Volumen 0. Málaga

Mapa de Trabajo Social de Málaga
Población y territorio
Cifras e indicadores demográficos
2012

Juan Antonio Bermúdez García
Victoria González Linares
Francisco Ruiz Luque
Dolores Ruiz Segura

Febrero, 2014

Ayuntamiento de Málaga

Área de Derechos Sociales

Más Cerca S.A.M.

CEMI

GESTRISAM

Facultad de Estudios Sociales y del Trabajo

Departamento de Psicología Social, Antropología Social, Trabajo Social y Servicios Sociales

Observatorio Municipal para la Inclusión Social

Cl. Concejal Muñoz Cerván, 3 – Módulo 2, 3º

Telf. 951 926 149

Observatorio.social@malaga.eu

<http://observatoriosocial.malaga.eu>

<http://derechossociales.malaga.eu>

INDICE

Volumen 0: Cifras de población e indicadores demográficos de Málaga	
1. Introducción	7
2. Divisiones territoriales	8
3. Fuentes de datos	16
4. Metodología	17
5. Cifras de población e Indicadores demográficos de la ciudad	22
5.1 Población total	22
5.2 Movimiento natural de población	23
5.3 Hogares	24
5.4 Distribución territorial	25
5.5 Estructura de la población	26
5.5.1 Sexo y edad	26
5.5.2 Nacionalidad	29
ANEXO: Tablas, Fuentes y Notas	33
Volumen 1: Distrito 1. Málaga-Centro	
Cifras de población e indicadores demográficos del distrito	
Volumen 2: Distrito 2. Este	
Cifras de población e indicadores demográficos del distrito	
Volumen 3: Distrito 3. Ciudad Jardín	
Cifras de población e indicadores demográficos del distrito	
Volumen 4: Distrito 4. Bailén -Miraflores	
Cifras de población e indicadores demográficos del distrito	
Volumen 5: Distrito 5. Palma-Palmilla	
Cifras de población e indicadores demográficos del distrito	
Volumen 6: Distrito 6. Cruz de Humilladero	
Cifras de población e indicadores demográficos del distrito	
Volumen 7: Distrito 7. Carretera de Cádiz	
Cifras de población e indicadores demográficos del distrito	
Volumen 8: Distrito 8. Churriana	
Cifras de población e indicadores demográficos del distrito	
Volumen 9: Distrito 9. Campanillas	
Cifras de población e indicadores demográficos del Distrito	
Volumen 10: Distrito 10. Puerto de la Torre	
Cifras de población e indicadores demográficos del distrito	
Volumen 11: Distrito 11. Teatinos-Universidad	
Cifras de población e indicadores demográficos del distrito	

1. Introducción

Uno de los objetivos del Observatorio Municipal para la Inclusión Social es la generación de un sistema de información propio que facilite el análisis y diagnóstico de la situación social de la ciudad, su evolución en el tiempo y que permita la comparación con otros ámbitos territoriales.

El Mapa de Trabajo Social de Málaga se configura como un conjunto de cifras e indicadores que resumen el perfil demográfico de la población residente en la ciudad, permite observar la evolución de los principales fenómenos demográficos (natalidad, fecundidad y mortalidad), el crecimiento y la estructura de la población (edad, sexo y nacionalidad).

Se proporcionan al mismo tiempo cifras e indicadores a nivel nacional y de nuestra comunidad autónoma que nos permiten compararlos con los de la ciudad y relativizar así su significado.

Pero sin duda la mayor aportación del Mapa de Trabajo Social sea la información desagregada en diferentes ámbitos geográficos: Distritos municipales, Unidades de Trabajo Social (UTS) y Núcleos de Trabajo Social (NTS).

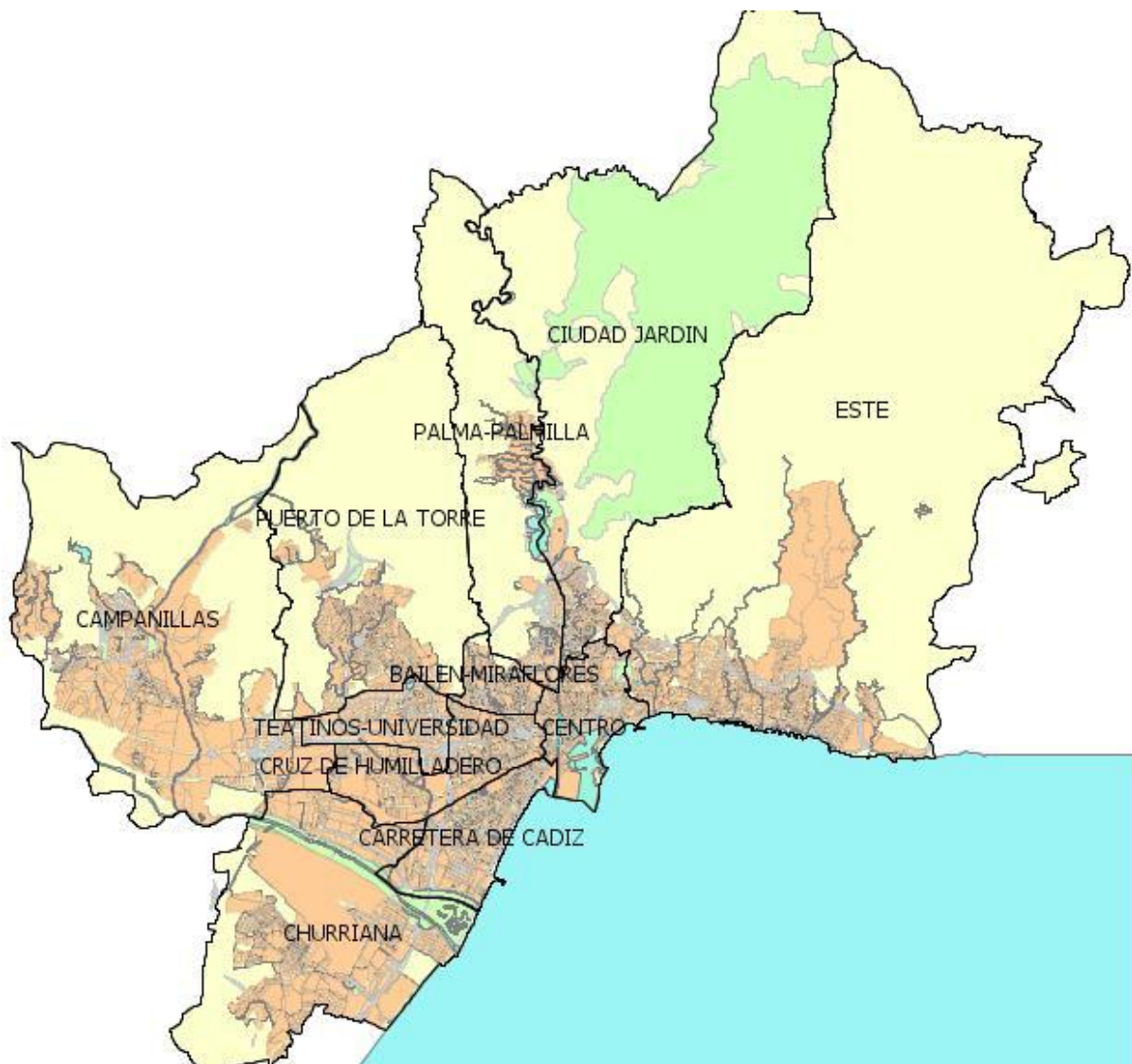
Las cifras e indicadores de Málaga se han calculado a partir de la información que proporciona el Padrón municipal de habitantes y los registros de nacimientos y defunciones. Los indicadores nacionales y autonómicos se han obtenido de diferentes publicaciones del Instituto Nacional de Estadística.

Esta publicación tiene su razón de ser en estos momentos por la necesidad de contar con información actualizada para la elaboración del Diagnóstico Social de la ciudad, imprescindible a su vez para la elaboración del Plan Municipal de Inclusión. La oportunidad la ofrece la nueva división territorial de la ciudad vigente desde junio de 2011.

2. Divisiones territoriales

Por acuerdo de Pleno de 27 de junio de 2011¹, a efectos de desconcentración territorial, el término municipal de Málaga se divide en los 11 Distritos que se enumeran a continuación:

- Distrito 1. Málaga-Centro
- Distrito 2. Este
- Distrito 3. Ciudad Jardín
- Distrito 4. Bailén-Miraflores
- Distrito 5. Palma-Palmilla
- Distrito 6. Cruz de Humilladero
- Distrito 7. Carretera de Cádiz
- Distrito 8. Churrana
- Distrito 9. Campanillas
- Distrito 10. Puerto de la Torre
- Distrito 11. Teatinos-Universidad



¹ Acuerdo adoptado por el Excmo. Ayuntamiento Pleno en la sesión extraordinaria celebrada el día 27 de junio de 2011.

Desde el año 1988, la atención social a la población también ha estado desconcentrada.

Según la Ley de Servicios Sociales de Andalucía², *los Servicios Sociales Comunitarios se desarrollarán en las Zonas de Trabajo Social (ZTS)*. Zonas que, en la ciudad de Málaga se han hecho coincidir con los Distritos municipales por decisión de las sucesivas corporaciones.

También, según la citada Ley³, *los Servicios Sociales Comunitarios ... se ubicarán en el Centro de Servicios Sociales que existirá en cada una de las Zonas de Trabajo Social*, de modo que cada Distrito municipal cuenta con un Centro de Servicios Sociales Comunitarios.

Como consecuencia de la nueva división territorial de la ciudad, las Zonas de Trabajo Social también han sido modificadas. Desde el mes de enero de 2012 la intervención social se desarrolla en 11 Zonas de Trabajo Social y la ciudad cuenta con 11 Centros de Servicios Sociales.

Cada Zona de Trabajo Social se subdivide en **Unidades de Trabajo Social (UTS)**, demarcaciones geográficas de ámbito inferior, con objeto de acercar al ciudadano los servicios y prestaciones del Centro de Servicios Sociales.

Por último, con el fin de conocer mejor a la población y planificar la intervención comunitaria, la Unidad de Trabajo Social se divide a su vez en ámbitos geográficos más pequeños, el **Núcleo de Trabajo Social (NTS)**.

En conjunto el nuevo Mapa de Trabajo Social de la ciudad, después de la nueva división territorial, queda configurado como sigue:

- 11 Zonas de Trabajo Social (ZTS), que coinciden con los Distritos municipales.
- 64 Unidades de Trabajo Social (UTS).
- 185 Núcleos de Trabajo Social (NTS).

A continuación se relacionan los nombres y códigos de los diferentes ámbitos territoriales:

DISTRITO 1. MÁLAGA-CENTRO

UTS		NTS	
1	Casco Histórico	1	Casco Histórico Sur
		2	Casco Histórico Norte
		3	Muelle de Heredia
2	Perchel Sur	4	Perchel Sur
		5	Perchel Norte
3	Perchel Norte	6	Zamarrilla
		7	Trinidad Sur
4	Trinidad	8	Trinidad Norte
		9	Ollerías
5	Ollerías	10	Madre de Dios

² Ley 2/1988, de 4 de abril, de Servicios Sociales de Andalucía. Artículo 9.

³ Ley 2/1988, de 4 de abril, de Servicios Sociales de Andalucía. Artículo 10.

DISTRITO 1. MÁLAGA-CENTRO

UTS		NTS	
6	Cruz Verde	11	Cruz Verde-Lagunillas
7	Victoria-Malagueta	12	La Victoria
		13	La Coracha
		14	La Malagueta
		15	La Caleta
		16	Compás de la Victoria
8	Capuchinos Sur	17	El Molinillo
		18	San Millán
9	Capuchinos Norte	19	Segalerva
		20	Capuchinos
		21	Manuel Gorría
10	Olletas	22	Cristo de la Epidemia
		23	Colina de Toquero
		24	Olletas
		25	Los Montes

DISTRITO 2. ESTE

UTS		NTS	
11	Limonar-Pedregalejo	26	El Mayorazgo
		27	El Limonar
		28	Cerrado de Calderón
		29	La Mosca
		30	Pedregalejo Núcleo
		31	Pedregalejo Playa
12	Villafuerte-San Antón	32	San Antón
		33	Villafuerte
13	El Palo	34	El Palo Núcleo
		35	El Palo Playa
14	Olías-Las Cuevas	36	Las Cuevas
		37	Miraflores del Palo
		38	La Pelusa
		39	El Candado
		40	Olías
		41	Jarazmín
		42	La Araña

DISTRITO 3. CIUDAD JARDÍN

UTS		NTS	
15	Las Flores	43	Las Flores
		44	Parque del Sur
		45	Monte Dorado
16	Ciudad Jardín	46	Ciudad Jardín
		47	Mangas Verdes
		48	Los Cipreses
17	Jardín de Málaga	49	Parque Virginia-Los Casinis
		50	Cortijillo Bazán-Montes de Málaga
		51	Hacienda Los Montes
		52	Jardín de Málaga
18	Sagrada Familia	53	Sagrada Familia
		54	Huerta Nueva
		55	Alegría de la Huerta
		56	Los Limoneros
		57	San José

DISTRITO 4. BAILEN-MIRAFLORES

UTS		NTS	
19	Bailén	58	Bailén
20	Gamarra	59	Gamarra
21	Nueva Málaga	60	Nueva Málaga
		61	San Martín
22	Martínez de la Rosa	62	Martínez de la Rosa
		63	Monte Pavero
23	Victoria Eugenia	64	Parque Victoria Eugenia
24	Miraflores	65	Miraflores de los Angeles
25	Granja Suarez	66	Granja Suarez
		67	Carlinda
		68	Finca de la Corta

DISTRITO 5. PALMA-PALMILLA

UTS		NTS	
26	720 Viviendas	69	Martiricos-La Roca
		70	Arroyo de los Angeles
		71	720 Viviendas
		72	La UVA
27	La Palma Oeste	73	La Palma Oeste
28	La Palma Este	74	La Palma Este
29	Palma-Palmilla	75	La Palmilla
		76	La Palma Norte
		77	El Limonero
30	La Virreina	78	26 de Febrero
		79	La Virreina
		80	La Concepción

DISTRITO 6. CRUZ DE HUMILLADERO

UTS		NTS	
31	La Unión	81	Explanada
		82	Renfe
		83	La Unión
32	Los Tilos	84	Los Tilos
		85	La Aurora
33	Haza de Cuevas	86	Poligono Alameda
		87	Haza de Cuevas
34	Cruz de Humilladero	88	Sta. Marta
		89	Cruz de Humilladero
35	La Asunción	90	La Asunción
		91	Santa Julia
36	García Grana	92	García Grana
		93	El Fuerte
37	Carranque	94	Eduardo Carvajal
		95	Carranque
38	Camino de Antequera	96	Padre Mondéjar
		97	Camino de Antequera
39	Portada Alta	98	Portada Alta
		99	La Barriguilla
40	Los Corazones		

DISTRITO 6. CRUZ DE HUMILLADERO

UTS		NTS	
		100	Nª Sª del Carmen
		101	Los Corazones
		102	Tiro de Pichón alto
		103	Santa Cristina
41	El Viso		
		104	San Rafael
		105	Tiro de Pichón bajo
		106	El Copo-Duende
		107	El Viso
		108	Los Prados

DISTRITO 7. CARRETERA DE CÁDIZ

UTS		NTS	
42	Princesa		
		109	El Bulto
		110	Parque Ayala
		111	La Isla
		112	La Princesa
43	Jardín de la Abadía		
		113	Jardín de la Abadía I
		114	Jardín de la Abadía II
		115	Castany
44	Huelin		
		116	Echeverría de Huelin
		117	Huelin
		118	Alaska
		119	25 Años de Paz
		120	Ruiz de Alda
45	Dos Hermanas-El Torcal		
		121	Dos Hermanas
		122	Regio
		123	San Carlos-Condote I
		124	San Carlos-Condote II
		125	El Torcal
46	Las Delicias		
		126	Tabacalera
		127	Girón
		128	Haza honda
		129	Las delicias
47	San Andrés		
		130	San Andrés
48	VistaFranca		
		131	Gaucín-Europa
		132	Vistafranca
49	Parque Mediterráneo		
		133	Sixto
		134	Parque Mediterráneo
		135	Santa Isabel
		136	La Paz
50	La Luz		

DISTRITO 7. CARRETERA DE CÁDIZ

UTS		NTS	
		137	Barceló
		138	La Luz
51	Bonaire	139	Bonaire
		140	Antonio Gaudí
		141	San Andrés 2 Fase
		142	Puerta Málaga-El Higueral
52	Puerta Blanca	143	Belén
		144	Puerta Blanca
		145	Mainake
53	Santa Paula-Litoral	146	Santa Paula
		147	San Carlos
		148	Los Guindos
		149	La Almudena
		150	Sacaba Beach
		151	Parque Litoral I
		152	Parque Litoral II
		153	La Concha

DISTRITO 8. CHURRIANA

UTS		NTS	
54	Guadalmar-San Julián	154	Guadalhorce-Aeropuerto
		155	San Julián
		156	Guadalmar
		157	Cortijo de Mazas-El Olivar
		158	El Retiro
55	Casco Histórico de Churriana	159	Casco Histórico de Churriana
56	La Noria	160	La Noria

DISTRITO 9. CAMPANILLAS

UTS		NTS	
57	Castañetas-Tarajal	161	El Tarajal
		162	Castañetas
58	Campanillas-Fresneda	163	Huertecilla Mañas y Asperones II
		164	Colmenarejo, Fresneda y diseminado
		165	El Brillante
59	Santa Rosalía-Campanillas	166	Campanillas
		167	Santa Rosalía-Maqueda

DISTRITO 10. PUERTO DE LA TORRE

UTS		NTS	
60	Atabal-Finca Cabello		
		168	Finca Cabello
		169	El Atabal
		170	Los Tomillares-Morales
61	Fuente Alegre		
		171	Partido de Verdiales
		172	Fuente Alegre-Morillas-Chaparral
		173	Puerto Sol
		174	Cerro Lanza
62	Santa Isabel		
		175	Santa Isabel-El Tomillar
		176	Soliva
		177	Los Asperones

DISTRITO 11. TEATINOS-UNIVERSIDAD

UTS		NTS	
63	Colonia de Santa Inés		
		178	Cortijo alto
		179	Teatinos
		180	Hacienda Bizcochero
		181	La Colonia
64	El Cónsul		
		182	Finca La Palma-Universidad
		183	El Romeral
		184	El Cónsul
		185	Cañada de los Cardos

3. Fuentes de datos

Los datos e indicadores demográficos de la ciudad se han elaborado a partir del Padrón de habitantes de Málaga de los años 2005 a 2012 y las Tablas de nacimientos y defunciones de los años 2004 a 2011, facilitados por la sección de Padrones de Gestión Tributaria (GESTRISAM) del Ayuntamiento de Málaga.

La información sobre la nueva división territorial de la ciudad, planos (enero-2013), superficies (abril-2013) y callejero (abril-2013), procede del Centro Municipal de Informática del Ayuntamiento de Málaga (CEMI) Sistemas de Cartografía y Callejero.

Los datos a nivel nacional y autonómico se han obtenido de diversas publicaciones del Instituto Nacional de Estadística (INE):

- Estadística del Padrón Continuo a 1 de enero de 2012.
- Movimiento natural de población 2011.
- Indicadores Demográficos Básicos 2011.
- Censos de Población y Viviendas 2011.

4. Metodología

Como ya se ha indicado, todas las tablas con las cifras de población y los indicadores demográficos de Málaga se han elaborado a partir de las bases de datos del Padrón de habitantes de los años 2005 a 2012 y las Tablas de nacimientos y defunciones ocurridos en la ciudad en el periodo 2004 a 2011.

A continuación se relacionan las principales cifras e indicadores básicos seleccionados para este estudio, su definición y/o el modo en que se han calculado.

Evolución

Variación interanual, evolución del número de habitantes o de los diferentes indicadores en el periodo 2005-2012.

En nuestro caso, las diferencias en el total de habitantes de un año y el anterior nos proporciona una medida de crecimiento que hace posible seguir su evolución⁴.

Densidad de población

Expresa el número de habitantes por km².

Hogares

Consideramos un hogar cada domicilio en el que al menos figura una persona empadronada.

Número de hogares

Se ha obtenido a partir del número de hojas padronales diferentes en cada distrito y sección del Padrón de habitantes, ya que en la misma hoja se registran todas las personas que residen en un mismo domicilio.

Constituyen un hogar, por tanto, todas las personas que residen en el mismo domicilio independientemente de que existan o no lazos familiares.

Hogares unipersonales

Son aquellos domicilios en los que solo hay una persona empadronada.

Personas mayores de 64 años que viven solas

Por su interés destacamos el número de hogares unipersonales en los que la persona que reside tiene 65 años o más.

Movimiento natural de población

Natalidad

Las cifras e indicadores de natalidad hacen referencia al número de nacimientos que se han producido en la ciudad a lo largo del año 2011.

⁴ Distinta del crecimiento real que es el resultado de sumar o restar al crecimiento natural las migraciones. Para calcular el crecimiento real se debe conocer las cifras de natalidad y mortalidad y el número de emigrantes e inmigrantes de una población a lo largo del período.

Tasa bruta de natalidad, tasa bruta de reproducción o tasa de natalidad

En demografía, sociología y geografía de la población, es una medida de cuantificación de la fecundidad, que se refiere a la relación que existe entre el número de nacimientos ocurridos en un cierto período y el número total de habitantes del mismo periodo. El lapso es casi siempre un año y se puede leer como el número de nacimientos de una población por cada mil habitantes en un año.

Se define como el *total de nacimientos de madre con residencia en la ciudad en un año por cada 1.000 habitantes* (INE).

- $(\text{Nacimientos de madre residente en Málaga durante un año} / \text{Población residente en Málaga en el año}) * 1.000$.

Tasa de fecundidad

Es el medidor de la fecundidad, que se refiere a la relación que existe entre el número de nacimientos ocurridos en un cierto período y la cantidad de población femenina en edad fértil en el mismo periodo.

Se define como el *número de nacimientos durante un año de madres residentes en la ciudad por cada mil mujeres en edad fértil (de 15 a 49 años de edad)*.

- $(\text{Nacimientos ocurridos durante un año de madres residentes en Málaga} / \text{Población de mujeres residentes en la ciudad de 15 a 49 años de edad en el año}) * 1.000$.

Mortalidad

Las cifras e indicadores de mortalidad hacen referencia al número de defunciones que se han producido en la ciudad a lo largo del año 2011.

Tasa bruta de mortalidad

Es el indicador demográfico que señala el número de defunciones de una población por cada 1.000 habitantes, durante un período determinado (generalmente un año).

Se considera:

- Alta tasa de mortalidad si supera el 30‰.
- Moderada tasa de mortalidad entre 15 y 30‰.
- Baja tasa de mortalidad por debajo del 15‰.

Se define como el *total de defunciones de residentes en la ciudad a lo largo del año por cada 1.000 habitantes* (INE).

- $(\text{Defunciones de residentes en Málaga ocurridas durante un año} / \text{Población residente en Málaga en el año}) * 1.000$.

Tasas de Mortalidad según sexo

Se define como el *total de defunciones de residentes en el municipio de sexo s a lo largo del año por cada 1.000 habitantes de dicho colectivo poblacional* (INE).

Crecimiento natural o vegetativo

El crecimiento natural de la población es la diferencia entre los nacimientos y las defunciones que se han producido en una región en un año.

Estructura de la población: sexo, edad y nacionalidad

Edad y sexo, Grandes grupos

- 0 a 15 años, población menor dependiente, demográficamente inactiva.
- 16 a 64 años, población potencialmente activa.
- 65 años y más, población mayor dependiente, demográficamente inactiva.

Edad y sexo, Ciclos

Se han seleccionado determinados intervalos de edad, útiles para el estudio por ciclos vitales y sectores de población:

- Menores, de 0 a 2 años
- Menores, de 3 a 5 años
- Menores, de 6 a 11 años
- Menores, de 12 a 15 años
- Menores, de 16 y 17 años
- Jóvenes, de 18 a 24 años
- Jóvenes, de 25 a 29 años
- Adultos, de 30 a 44 años
- Adultos, de 45 a 64 años
- Personas mayores, de 65 a 84 años
- Personas mayores, de 85 y más (personas longevas)

Edad y sexo, grupos quinquenales. Pirámide de población

Expresa la distribución por edad (generalmente en intervalos quinquenales) y sexo de un colectivo determinado en un momento dado. Es la tabla que nos ha servido de base para la elaboración de la Pirámide de población.

Edad media

La edad media se obtiene, como en cualquier otra distribución estadística, sumando los valores de edad correspondientes a todos los individuos (a 1 de enero de cada año) y volviéndolos a repartir entre tales individuos.

- $\text{Sumatorio de todas las edades (edad * el número de personas de cada edad) / total de la población.}$

Índice de juventud

Expresa la relación entre la población menor de 20 años y la de 60 años y más, residentes en el municipio a 1 de enero de cada año.

- $(\text{Población menor de 20 años} / \text{población de 60 años y más residentes en Málaga}) * 100$

Índice de envejecimiento

Se define como el *porcentaje de población mayor de 64 años sobre la población menor de 16 años residentes en el municipio a 1 de enero de cada año (INE).*

- $(\text{Población de 65 y más años} / \text{población de 0 a 15 años residentes en Málaga}) * 100.$

Tasa de Dependencia

Es el índice demográfico que expresa, en forma de tasa y en porcentaje, la relación existente entre la población dependiente y la población productiva, de la que aquella depende. En las estadísticas internacionales se suele simplificar la definición de ambas poblaciones en términos de edad, sin tener en cuenta que una parte importante de la población en edad laboral no es población activa (es decir, no está incorporada al mercado de trabajo por una u otra razón). Suelen utilizarse los segmentos de edad limitados por los 16 y los 64 años.

Se define como el *cociente entre la población residente en el municipio a 1 de enero de cada año menor de 16 años o mayor de 64 entre la población de 16 a 64 años, expresado en tanto por cien. Se trata de un indicador con un claro significado económico, pues representa la medida relativa de la población potencialmente inactiva sobre la potencialmente activa (INE).*

- $(\text{Número de personas entre 0 y 15 y los mayores de 64 años} / \text{Número de personas entre 16 y 64 años}) * 100.$

La tasa de dependencia se puede descomponer en tasa de dependencia de población infantil (la menor de 16 años) y tasa de dependencia de población envejecida (la mayor de 64 años).

Tasa de Dependencia de la población menor de 16 años

Se define como el *cociente entre la población residente en la ciudad a 1 de enero de cada año menor de 16 años entre la población de 16 a 64 años, expresado en tanto por cien (INE).*

- $(\text{Número de personas entre 0 y 15} / \text{Número de personas entre 16 y 64 años}) * 100.$

Tasa de Dependencia de la población mayor de 64 años

Se define como el *cociente entre la población residente en la ciudad a 1 de enero de cada año mayor de 64 entre la población de 16 a 64 años, expresado en tanto por cien (INE).*

- $(\text{Número de personas mayores de 64 años} / \text{Número de personas entre 16 y 64 años}) * 100.$

Nacionalidad

Españoles/as

Población extranjera

Población extranjera

- Evolución.
- Sexo y edad.
- Distribución territorial en los diferentes ámbitos geográficos de la ciudad.
- Nacionalidades predominantes: Se destacan solo aquellos países (14) cuya población supone un porcentaje igual o mayor al 2% de la población extranjera empadronada en Málaga.
- Continentes-nacionalidad

Continente de procedencia según el país de nacionalidad:

Europa

Unión Europea (27)⁵

Europa no Comunitaria

África

América

América del norte

Centroamérica y el Caribe

América del sur

Asia

Oceanía

⁵ Hacemos referencia a la Unión Europea de 27 miembros ya que el miembro número 28, Croacia, se incorpora el día 1 de julio de 2013. Los 27 son: Alemania, Austria, Bélgica, Bulgaria, Chipre, República Checa, Dinamarca, Eslovaquia, Eslovenia, España, Estonia, Finlandia, Francia, Grecia, Hungría, Irlanda, Italia, Letonia, Lituania, Luxemburgo, Malta, Países bajos, Polonia, Portugal, Reino Unido, Rumania y Suecia.

5. Cifras de población e Indicadores demográficos de la ciudad

5.1 Población total

Según los últimos datos del Padrón de habitantes, a 1 de enero de 2012, el número de **personas empadronadas en Málaga** es de **575.322**.

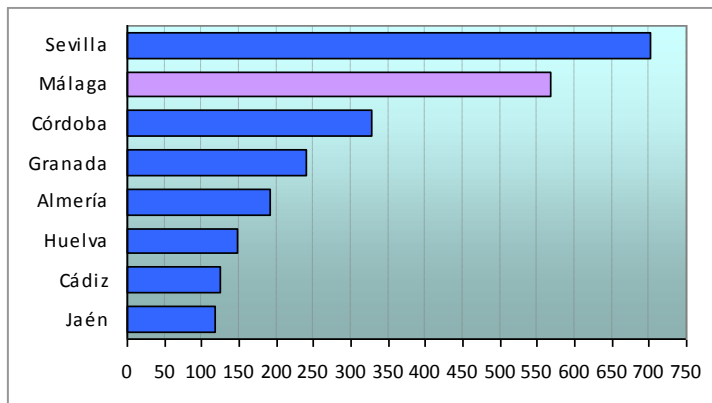


Gráfico 1
Población de las 8 capitales andaluzas en miles de habitantes

Málaga es la segunda ciudad andaluza por número de habitantes y la sexta a nivel nacional después de Madrid, Barcelona, Valencia, Sevilla y Zaragoza.

Tabla 1
Población total. Evolución 2005-2012

Nº total de habitantes	MÁLAGA		TOTAL NACIONAL		ANDALUCÍA	
	nº	Incremento	nº	Incremento	nº	Incremento
	575.322		47.265.321		8.449.985	

Evolución	MÁLAGA		TOTAL NACIONAL		ANDALUCÍA	
	nº	Incremento	nº	Incremento	nº	Incremento
2005	560.755		44.108.530		7.849.799	
2006	573.909	13.154	44.708.964	600.434	7.975.672	125.873
2007	574.353	444	45.200.737	491.773	8.059.461	83.789
2008	576.725	2.372	46.157.822	957.085	8.202.220	142.759
2009	577.884	1.159	46.745.807	587.985	8.302.923	100.703
2010	577.095	-789	47.021.031	275.224	8.370.975	68.052
2011	576.938	-157	47.190.493	169.462	8.424.102	53.127
2012	575.322	-1.616	47.265.321	74.828	8.449.985	25.883

Mientras en el conjunto de la población española el crecimiento es positivo, en Málaga desciende la población por tercer año consecutivo. **La ciudad pierde 1.616 habitantes** respecto a las cifras del Padrón a 1 de enero de 2.011.

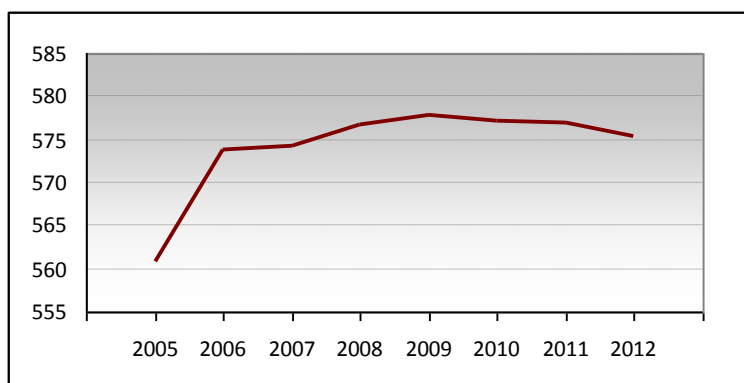


Gráfico 2
Evolución del número de habitantes
Continúa en Málaga el descenso de población iniciado en 2010
Población en miles de habitantes

5.2 Movimiento natural de población

La pérdida de población se hace más evidente si tenemos en cuenta que el crecimiento natural de la población es positivo en estos años (Desciende la natalidad desde 2008 y a un ritmo menor también la mortalidad). La diferencia entre el número de nacimientos y defunciones en 2011 es de 1.764 personas.

Las causas de la pérdida de población hay que buscarlas, por una parte, en el descenso de las tasas de natalidad y fecundidad (muy similares a la media nacional) y por otra parte, en otros fenómenos demográficos como la emigración, la inmigración o simplemente en el traslado de la población desde la ciudad al área metropolitana.

Tabla 2
Principales indicadores de natalidad, fecundidad y mortalidad

	MÁLAGA		TOTAL NACIONAL		ANDALUCÍA	
Nacimientos	6.108		471.999		89.552	
Hombres	3.094	50,7	243.292	51,5	45.916	51,3
Mujeres	3.014	49,3	228.707	48,5	43.636	48,7
Defunciones	4.344		387.911		65.702	
Hombres	2.175	50,1	199.854	51,5	34.151	52,0
Mujeres	2.169	49,9	188.057	48,5	31.551	48,0
CRECIMIENTO NATURAL O VEGETATIVO	1.764		84.088		23.850	
TASA DE NATALIDAD	10,6		10,1		10,7	
Hombres	11,2					
Mujeres	10,1					
TASA DE FECUNDIDAD	41,8		41,0		42,6	
TASA DE MORTALIDAD	7,6		8,26		7,87	
Hombres	7,9		8,6		8,3	
Mujeres	7,3		7,9		7,5	

Evolución del número de nacimientos en el periodo 2004-2011 y tasa de natalidad:

Tabla 3
Nacimientos 2004-2011

Año	Nacimientos
2004	6.464
2005	6.728
2006	6.697
2007	6.693
2008	6.910
2009	6.487
2010	6.297
2011	6.108

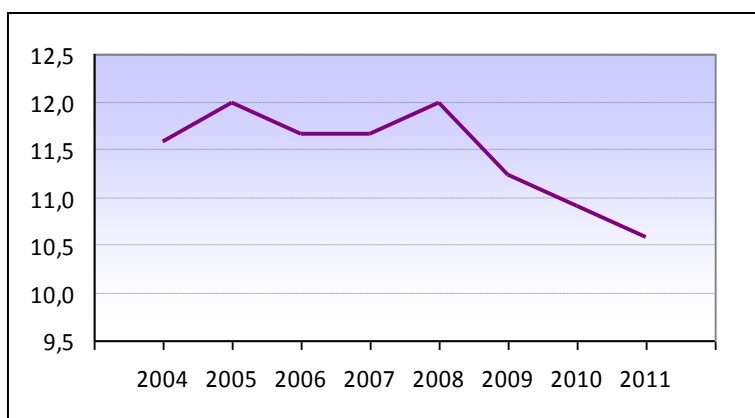


Gráfico 3
Evolución de la Tasa de Natalidad en Málaga

5.3 Hogares

Constituyen un hogar las personas que están empadronadas en la misma vivienda, independientemente de sus lazos familiares.

La población de Málaga reside en **208.851 hogares**, domicilios en los que al menos figura una persona empadronada.

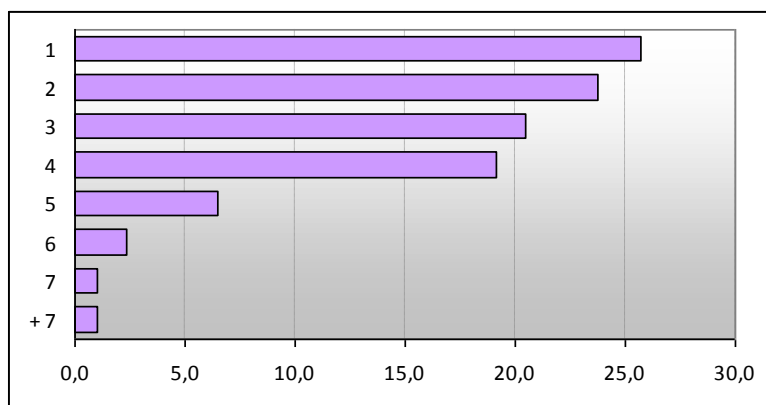


Gráfico 4
Número de personas en la vivienda. Porcentajes.

La media de personas por hogar es de **2,75**, superior a la media nacional y similar a la media de Andalucía.

Tabla 4
Media de personas por hogar. Hogares unipersonales

	MÁLAGA	TOTAL NACIONAL	ANDALUCÍA
Nº total de Hogares	208.851	18.083.692	3.087.222
PERSONAS POR HOGAR	2,75	2,61	2,74
	nº %	nº %	nº %
Hogares unipersonales	53.756 25,7	4.193.319 23,2	645.100 20,9
Habitados por personas mayores de 64 años	20.248 37,7	1.709.186 40,8	267.060 41,4
Hombres	4.502 22,2	429.700 25,1	67.175 25,2
Mujeres	15.746 77,8	1.279.486 74,9	199.885 74,8

5.3.1 Hogares unipersonales

Hay en Málaga 53.756 hogares que están habitados por una sola persona, lo que representa un 25,7% de todos los hogares, uno de cada cuatro, porcentaje superior a la media nacional y a la de Andalucía como se puede apreciar en la tabla 4. En el conjunto de la población de la ciudad supone que el 9,34% de las personas viven solas.

En 20.248 de estos hogares la persona que lo habita tiene más de 64 años y 15.746 de ellas son mujeres, en este caso el porcentaje es inferior a la media nacional y andaluza..

En el conjunto de las personas mayores de 64 años las que viven solas representan un 22,9%.

5.4 Distribución territorial

La población no se distribuye de forma homogénea por toda la ciudad, con 116.840 habitantes y 42.668 hogares, Carretera de Cádiz es el Distrito municipal más poblado, en él reside la quinta parte de la población. Le siguen Cruz de Humilladero con 87.970 habitantes y el Distrito Centro con 83.447 habitantes.

Tabla 5
Distribución en el territorio: Población, Hogares y Densidad de población

Distrito municipal	Habitantes	%	Hogares	%	Sup. Km2	Habits/Km2
CENTRO	83.447	14,5	34.053	16,3	7,16	11.660
ESTE	58.638	10,2	19.032	9,1	127,60	460
CIUDAD JARDIN	37.004	6,4	13.420	6,4	76,25	485
BAILEN-MIRAFLORES	61.287	10,7	22.798	10,9	3,06	20.014
PALMA-PALMILLA	30.205	5,3	10.304	4,9	25,45	1.187
CRUZ DE HUMILLADERO	87.970	15,3	33.234	15,9	9,37	9.386
CTRA. DE CADIZ	116.840	20,3	42.668	20,4	8,09	14.445
CHURRIANA	19.181	3,3	6.484	3,1	34,35	558
CAMPANILLAS	18.090	3,1	5.835	2,8	58,49	309
PUERTO DE LA TORRE	28.255	4,9	9.133	4,4	42,46	665
TEATINOS-UNIVERSIDAD	34.405	6,0	11.890	5,7	5,42	6.343

No obstante, si tenemos en cuenta la superficie, como es de esperar, los Distritos de la periferia son los más extensos, y al mismo tiempo los menos poblados. Entre los Distritos más poblados del centro de la ciudad es Bailen-Miraflores el que registra la mayor densidad de población: 20.016 habitantes por km², seguido de Carretera de Cádiz con 14.445 hab./km² y el Distrito Centro con 11.660 hab./km².

En cuanto al número de hogares, la distribución es similar con la excepción de aquellos Distritos en los que la media de personas por hogar es inferior a la media de la ciudad (Centro, Cruz de Humilladero, Bailén-Miraflores y Carretera de Cádiz).

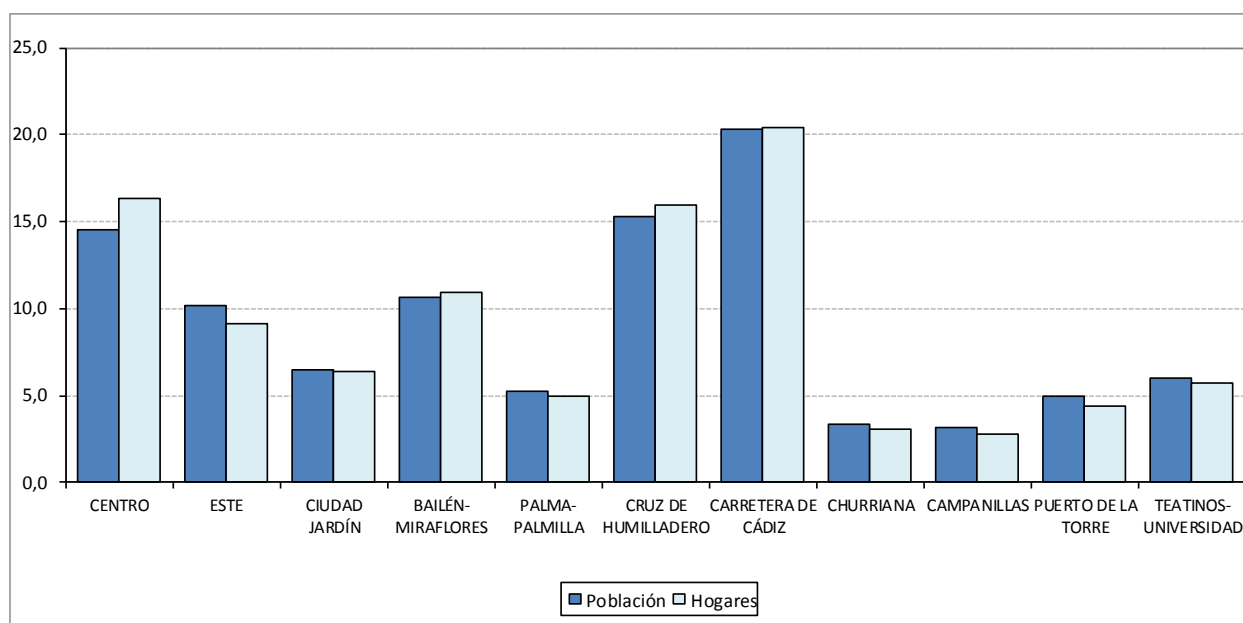


Gráfico 5
Habitantes y hogares por Distritos. Porcentajes

La **densidad media** para toda la ciudad es de **1.447 habitantes por km²**, muy por debajo de la media de las 50 capitales de provincia (2.360) y de la media de las 8 capitales andaluzas (2.671), aunque, en este ámbito, supera a Córdoba (262,0), Jaén (275,1), Almería (296,2) y Huelva (981,8).

Tabla 6
Densidad de población. Málaga y capitales de provincia

	MÁLAGA	TOTAL NACIONAL	ANDALUCÍA
Superficie total (Km ²)	397,7		
DENSIDAD DE POBLACIÓN (Habit/Km ²)	1.447	2.360	2.671

5.5 Estructura de la población

5.5.1 Sexo y edad

Si consideramos la distribución por sexo, las mujeres siguen representando algo más de la mitad de la población (51,9%). Para el conjunto de la población, el número de mujeres supera al de hombres en todo el territorio nacional pero no ocurre así en todas las edades. Es un fenómeno universal que al nacimiento es mayor el número de varones que de mujeres y esta diferencia se mantiene en España hasta la edad de 50 años, a partir de la cual aumenta progresivamente el número de mujeres por cada tramo de edad. En Málaga este punto de inflexión se produce a los 40 años (ver anexo).

La **pirámide de población** nos facilita más información acerca de cómo es la distribución por edad y sexo de un colectivo determinado en un momento dado.

Su análisis refleja la historia demográfica del colectivo, la estructura actual y las perspectivas futuras, permite las comparaciones internacionales y una fácil y rápida percepción de varios fenómenos demográficos tales como el envejecimiento de la población, el equilibrio o desequilibrio entre sexos, e incluso el efecto demográfico de catástrofes y guerras.

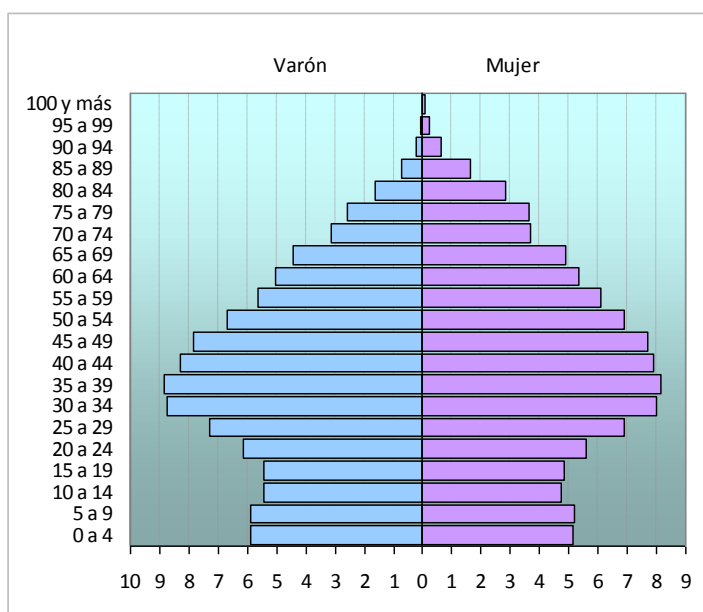


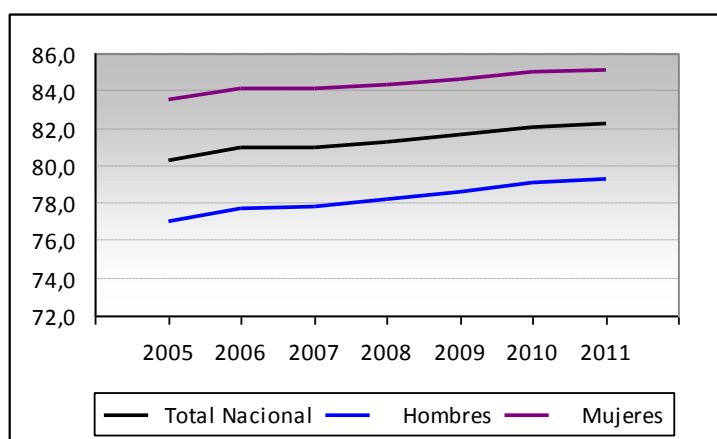
Gráfico 6
Pirámide de población de Málaga. Porcentajes

En la pirámide de Málaga los varones son mayoría entre la población menor de 40 años, mientras que, a partir de esa edad, las mujeres son más numerosas.

Es habitual en todos los países desarrollados que las mujeres tengan una menor tasa de mortalidad que los varones a todas las edades, por lo que a mayor edad menor es el ratio varón/mujer.

Por su forma la pirámide de Málaga, como ocurre a nivel nacional y autonómico, es **regresiva**, debido a que en la base existe menos población que en los tramos intermedios. Es la típica de los países desarrollados, en los que la natalidad ha descendido y la tasa de mortalidad también, siendo la esperanza de vida cada vez mayor. Si la tendencia persiste, se tiende a un **progresivo envejecimiento** de la población que no garantiza el relevo generacional.

Gráfico 7
Esperanza de vida de la población española



El aumento de la esperanza de vida y los bajos niveles de fecundidad son la causa del aumento progresivo de la **población mayor de 64 años**.

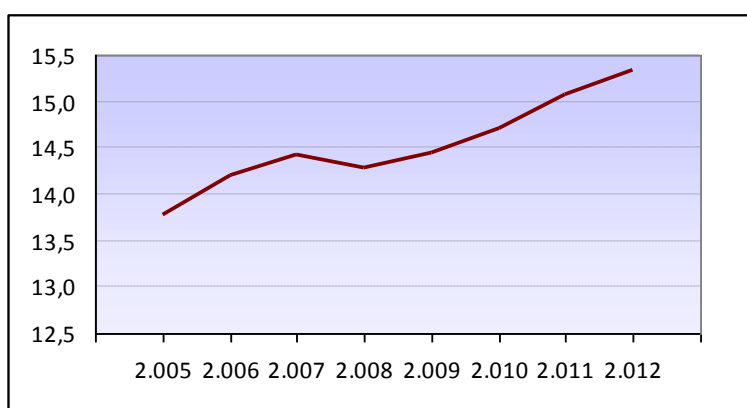


Gráfico 8
Málaga. Personas mayores de 64 años. Porcentaje

El porcentaje de personas mayores de 64 años expresa el peso relativo de los mayores sobre la población total.

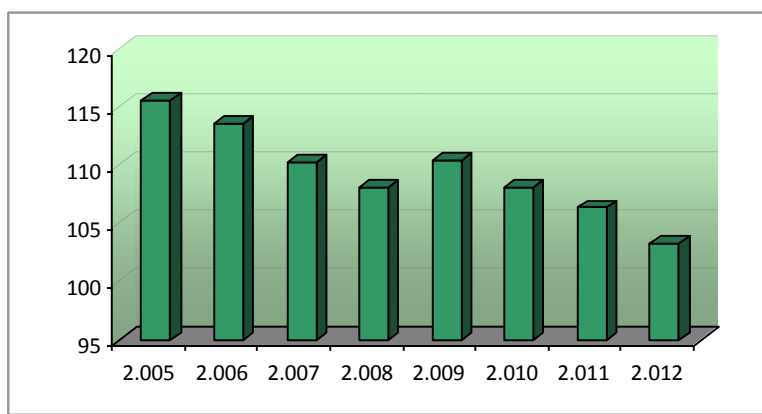
El número de personas mayores de 64 años en Málaga ha pasado de 79.229 en 2005 (13,8% de toda la población) a 88.263 en 2012 (15,3%).

Tabla 7
Principales indicadores de edad

	MÁLAGA	TOTAL NACIONAL	ANDALUCÍA
EDAD MEDIA	39,6	41,3	39,5
Hombres	38,0	39,9	38,3
Mujeres	41,1	42,5	40,6
INDICE DE JUVENTUD	103,4	86,7	107,2
INDICE DE ENVEJECIMIENTO	89,8	109,7	88,9
TASA DE DEPENDENCIA	48,0	49,8	48,7
TASA DE DEPENDENCIA DE LA POBLACION < 16 AÑOS	25,3	23,8	25,8
TASA DE DEPENDENCIA DE LA POBLACION > 64 AÑOS	22,7	26,1	22,9

Los principales indicadores de edad confirman este proceso de envejecimiento como podemos comprobar en la Tabla 7. No obstante, en todos los casos, estos indicadores mejoran a la media nacional.

Gráfico 9
Málaga. Índice de juventud, la otra cara del proceso de envejecimiento



La tasa de dependencia tiene especial importancia porque refleja la incidencia económica del proceso de envejecimiento. Es el índice demográfico que expresa la relación existente, en términos de edad, entre la población dependiente y la población productiva, de la que aquella depende.

Ligeramente inferior a la media nacional y autonómica, la tasa de dependencia para Málaga en 2012 llega al 48%.

A medida que la tasa se incrementa, aumenta la carga que supone para la parte productiva de la población mantener a la parte económicamente dependiente, por un lado los niños y por otro los ancianos. Educación, sanidad, pensiones y servicios sociales deben tenerlo en cuenta en sus previsiones presupuestarias.

5.5.2 Nacionalidad

El 8,6% de la población empadronada en Málaga es de nacionalidad extranjera, un porcentaje similar al de la comunidad autónoma (8,8%) pero muy inferior al nacional (12,1%).

Tabla 8
Nacionalidad

	MÁLAGA		TOTAL NACIONAL		ANDALUCÍA	
	nº	%	nº	%	nº	%
Población española	525.585	91,4	41.529.063	87,9	7.702.875	91,2
Población extranjera	49.737	8,6	5.736.258	12,1	747.110	8,8

Si tenemos en cuenta las cifras de población de los Censos de población y viviendas 2011, la principal causa del incremento de la población entre 2001 y 2011 se debe al fuerte incremento de la población extranjera. En ese periodo han llegado a España más de tres millones y medio de extranjeros. Según la Estadística del Padrón Continuo a 1 de enero de 2012, la población extranjera en España llega a su máximo en 2011 alcanzando el 12,2 % de la población residente.

Hasta el año 2011, en todas las comunidades autónomas se ha producido un incremento significativo, aunque desigual, del número de extranjeros respecto al censo anterior. Por otra parte, el número de extranjeros es más elevado en determinadas zonas como las grandes capitales.

Como podemos apreciar en la Tabla 9 este mismo proceso se produce en Andalucía y Málaga, aunque las cifras son inferiores a la media nacional en ambos casos.

La población de nacionalidad española en Málaga desciende desde 2008.

Tabla 9
Evolución 2005 – 2012. Se frena en 2012 la llegada de inmigrantes

	MALAGA			TOTAL NACIONAL			ANDALUCIA		
	Españoles	Extranjeros	% Ext.	Españoles	Extranjeros	% Ext.	Españoles	Extranjeros	% Ext.
2005	530.522	30.233	5,4	40.377.920	3.730.610	8,5	7.429.592	420.207	5,4
2006	534.620	39.289	6,8	40.564.798	4.144.166	9,3	7.486.744	488.928	6,1
2007	536.510	37.843	6,6	40.681.183	4.519.554	10,0	7.527.634	531.827	6,6
2008	533.473	43.252	7,5	40.889.060	5.268.762	11,4	7.578.941	623.279	7,6
2009	531.726	46.158	8,0	41.097.136	5.648.671	12,1	7.627.743	675.180	8,1
2010	529.326	47.769	8,3	41.273.297	5.747.734	12,2	7.666.919	704.056	8,4
2011	525.949	50.989	8,8	41.439.006	5.751.487	12,2	7.693.947	730.155	8,7
2012	525.585	49.737	8,6	41.529.063	5.736.258	12,1	7.702.875	747.110	8,8

Los datos del Padrón de habitantes de 2012 registran por primera vez una pérdida de población extranjera después de los incrementos de los últimos años. De los 1.616 habitantes que pierde Málaga 1.252 son extranjeros/as y 364 de nacionalidad española.

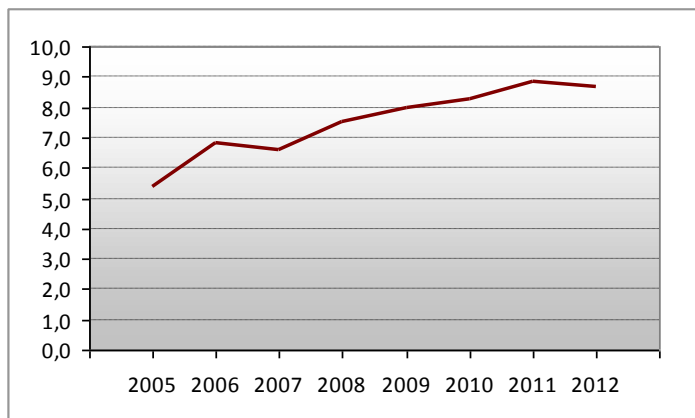


Gráfico 10
Población extranjera en Málaga, 2005-2012. Porcentajes

La **distribución territorial** de la población extranjera en la ciudad es muy desigual, es en los Distritos del centro donde reside la mayor parte del colectivo. En Carretera de Cádiz, Centro, Cruz de humilladero y Bailén-Miraflores reside el 70,6% de esta población.

Población extranjera. Distribución territorial	nº	%
CENTRO	10.121	20,3
ESTE	4.409	8,9
CIUDAD JARDIN	1.873	3,8
BAILEN-MIRAFLORES	6.404	12,9
PALMA-PALMILLA	3.378	6,8
CRUZ DE HUMILLADERO	7.826	15,7
CTRA. DE CADIZ	10.806	21,7
CHURRIANA	1.645	3,3
CAMPANILLAS	812	1,6
PUERTO DE LA TORRE	1.195	2,4
TEATINOS-UNIVERSIDAD	1.268	2,5

Tabla 10
Distribución territorial de la población extranjera

Nuevamente la pirámide de población nos aporta información relevante acerca de la distribución por edad y sexo del colectivo de personas extranjeras.

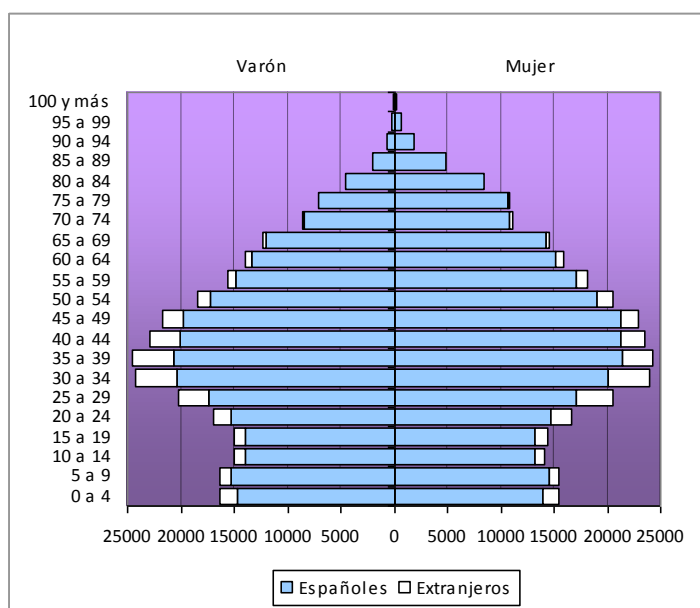


Gráfico 11
Pirámide de población según nacionalidad

Por sexo está muy equilibrada, prácticamente al 50%. En cuanto a la edad, la mayor parte se concentra en la franja entre 25 y 45 años que representa al 52% del colectivo (la edad media es de 33 años), que explica la mayor amplitud de esta franja de edad en la pirámide de Málaga y conforma el perfil de la persona inmigrante, básicamente población activa, ya que **el 81,6% tiene entre 16 y 64 años.**

En general en toda España, la llegada de inmigrantes desde la década de los años 90 ha frenado el proceso de envejecimiento, **tan solo el 3,5% supera los 64 años.**

En cuanto a su origen (ver anexo), según la nacionalidad es Marruecos con diferencia el país con mayor número de inmigrantes en Málaga (17,6%) y en general en toda Andalucía (16,4%).

En cambio, por continentes el 38,1% de la población extranjera procede de Europa (comunitaria y no comunitaria).

ANEXO

TABLAS, FUENTES Y NOTAS

INDICADORES DEMOGRÁFICOS BÁSICOS DE LA CIUDAD DE MÁLAGA-2012

Población total

	MÁLAGA		TOTAL NACIONAL		ANDALUCÍA	
	nº	Incremento	nº	Incremento	nº	Incremento
Nº total de habitantes ¹	575.322		47.265.321		8.449.985	
Evolución ²	MÁLAGA		TOTAL NACIONAL		ANDALUCÍA	
2005	560.755	2.490	44.108.530	910.846	7.849.799	162.281
2006	573.909	13.154	44.708.964	600.434	7.975.672	125.873
2007	574.353	444	45.200.737	491.773	8.059.461	83.789
2008	576.725	2.372	46.157.822	957.085	8.202.220	142.759
2009	577.884	1.159	46.745.807	587.985	8.302.923	100.703
2010	577.095	-789	47.021.031	275.224	8.370.975	68.052
2011	576.938	-157	47.190.493	169.462	8.424.102	53.127
2012	575.322	-1.616	47.265.321	74.828	8.449.985	25.883
Superficie total ³ (Km ²)	397,7					
DENSIDAD DE POBLACIÓN ⁴ (Habit/Km ²)	1.447		2.360		2.671	

Hogares

	MÁLAGA		TOTAL NACIONAL		ANDALUCÍA	
	nº	%	nº	%	nº	%
Nº total de Hogares ⁵	208.851		18.083.692		3.087.222	
PERSONAS POR HOGAR ⁶	2,75		2,61		2,74	
Hogares unipersonales	53.756	25,7	4.193.319	23,2	645.100	20,9
Habitados por personas mayores de 64 años	20.248	37,7	1.709.186	40,8	267.060	41,4
Hombres	4.502	22,2	429.700	25,1	67.175	25,2
Mujeres	15.746	77,8	1.279.486	74,9	199.885	74,8

Fuentes:

- (1) - Población de Málaga: Ayuntamiento de Málaga, Gestión tributaria (GESTRISAM). Padrón de Habitantes a 1 de enero de 2012.
- Total Nacional y Andalucía: Instituto Nacional de Estadística (INE). Estadística del Padrón Continuo a 1 de enero de 2012.
- (2) - Población de Málaga: Ayuntamiento de Málaga, Gestión tributaria (GESTRISAM). Padrón de Habitantes 2005 a 2012.
- Total Nacional y Andalucía: INE. Estadística del Padrón Continuo, Principales series de población desde 1998.
- (3) CEMI, Ayuntamiento de Málaga, Superficies de las nuevas divisiones territoriales de Málaga 2012.
- (4) - Málaga: Elaboración propia a partir de los datos del Centro Municipal de Informática (CEMI) y GESTRISAM, Ayuntamiento de Málaga. Superficies 2012 y Padrón de Habitantes a 1 de enero de 2012.
- Total Nacional y Andalucía: Elaboración propia a partir de datos del INE. Revisión del Padrón Municipal a 1 de enero de 2012 e Instituto Geográfico Nacional.
- (5) - Málaga: Elaboración propia a partir de los datos de GESTRISAM, Ayuntamiento de Málaga. Padrón de Habitantes a 1 de enero de 2012.
- Total Nacional y Andalucía: INE, Censos de Población y Viviendas 2011. Hogares.
- (6) - Málaga: Elaboración propia a partir de los datos del Padrón de Habitantes de Málaga a 1 de enero de 2012.
- Total Nacional y Andalucía: INE, Indicadores Sociales 2011.

Notas:

- (2) Variación interanual, expresa la diferencia entre el total de habitantes de un año y el total de habitantes del año anterior. No equivale al crecimiento real de la población.
- (4) Calculada a partir de la superficie total de la ciudad (habitada y no habitada). La densidad de población calculada a nivel Nacional expresa la densidad media de las 50 provincias españolas y en el caso de Andalucía la densidad media de las 8 provincias de la comunidad.
- (5) Hogares: Domicilios en los que al menos aparece empadronada una persona. Constituyen un hogar las personas que habitan en la misma vivienda, independientemente de sus lazos familiares.

Movimiento natural de población 2011

	MÁLAGA		TOTAL NACIONAL		ANDALUCÍA	
Nacimientos ⁷	6.108		471.999		89.552	
Hombres	3.094	50,7	243.292	51,5	45.916	51,3
Mujeres	3.014	49,3	228.707	48,5	43.636	48,7
Defunciones ⁷	4.344		387.911		65.702	
Hombres	2.175	50,1	199.854	51,5	34.151	52,0
Mujeres	2.169	49,9	188.057	48,5	31.551	48,0
CRECIMIENTO NATURAL O VEGETATIVO⁸	1.764		84.088		23.850	
TASA DE NATALIDAD⁹	10,6		10,1		10,7	
Hombres	11,2					
Mujeres	10,1					
TASA DE FECUNDIDAD¹⁰	41,8		41,0		42,6	
TASA DE MORTALIDAD¹¹	7,6		8,26		7,87	
Hombres	7,9		8,6		8,3	
Mujeres	7,3		7,9		7,5	

Distribución territorial⁵

Distrito municipal	Habitantes	%	Hogares	%	Sup. Km2	Habits/Km2
CENTRO	83.447	14,5	34.053	16,3	7,16	11.660
ESTE	58.638	10,2	19.032	9,1	127,60	460
CIUDAD JARDIN	37.004	6,4	13.420	6,4	76,25	485
BAILEN-MIRAFLORES	61.287	10,7	22.798	10,9	3,06	20.014
PALMA-PALMILLA	30.205	5,3	10.304	4,9	25,45	1.187
CRUZ DE HUMILLADERO	87.970	15,3	33.234	15,9	9,37	9.386
CTRA. DE CADIZ	116.840	20,3	42.668	20,4	8,09	14.445
CHURRIANA	19.181	3,3	6.484	3,1	34,35	558
CAMPANILLAS	18.090	3,1	5.835	2,8	58,49	309
PUERTO DE LA TORRE	28.255	4,9	9.133	4,4	42,46	665
TEATINOS-UNIVERSIDAD	34.405	6,0	11.890	5,7	5,42	6.343

Fuentes:

- (5) Elaboración propia a partir de los datos de GESTRISAM y CEMI, Ayuntamiento de Málaga. Padrón de Habitantes a 1 de enero de 2012 y Superficies de las nuevas divisiones territoriales de Málaga 2012.
- (7) y (8) - Málaga: GESTRISAM, Ayuntamiento de Málaga. Tablas de Nacimientos y Defunciones 2011.
- Total Nacional y Andalucía: INE. Movimiento natural de población 2011.
- (9) a (11) - Málaga: Elaboración propia a partir de los datos del Padrón de Habitantes de Málaga a 1 de enero de 2012.
- Total Nacional y Andalucía: INE, Indicadores Demográficos Básicos 2011.

Notas:

- (5) Hogares: Domicilios en los que al menos aparece empadronada una persona. Constituyen un hogar las personas que habitan en la misma vivienda, independientemente de sus lazos familiares.
- (8) Crecimiento vegetativo: Diferencia entre Nacimientos y Defunciones en un año determinado.
- (9) Tasa de natalidad: Nacimientos en un año por cada 1000 habitantes.
- (10) Tasa de fecundidad: Nacimientos por cada 1000 mujeres en edad fértil (15 a 49 años).
- (11) Tasa de mortalidad: Defunciones en un año por cada 1000 habitantes.

Estructura de la población

	MÁLAGA		TOTAL NACIONAL		ANDALUCÍA	
	nº	%	nº	%	nº	%
Sexo¹						
Hombres	276.858	48,1	23.298.356	49,3	4.180.285	49,5
Mujeres	298.464	51,9	23.966.965	50,7	4.269.700	50,5
Edad, grandes grupos¹	nº	%	nº	%	nº	%
0 a 15 años	98.264	17,1	7.494.016	15,9	1.464.898	17,3
16 a 64 años	388.795	67,6	31.549.109	66,7	5.682.475	67,2
65 años y más	88.263	15,3	8.222.196	17,4	1.302.612	15,4
Edad y sexo, grandes grupos¹	nº	%	nº	%	nº	%
0 a 15 años						
Hombres	50.475	51,4	3.853.123	51,4	753.507	51,4
Mujeres	47.789	48,6	3.640.893	48,6	711.391	48,6
16 a 64 años						
Hombres	190.685	49,0	15.934.673	50,5	2.867.141	50,5
Mujeres	198.110	51,0	15.614.436	49,5	2.815.334	49,5
65 años y más						
Hombres	35.698	40,4	3.510.560	42,7	559.637	43,0
Mujeres	52.565	59,6	4.711.636	57,3	742.975	57,0
Edad y sexo, ciclos¹						
			TOTAL MÁLAGA	Hombres	Mujeres	
	nº	%	nº	%	nº	%
Menores de 0 a 2	18.541	3,2	9.492	51,2	9.049	48,8
Menores de 3 a 5	19.726	3,4	10.236	51,9	9.490	48,1
Menores de 6 a 11	37.176	6,5	19.099	51,4	18.077	48,6
Menores de 12 a 15	22.821	4,0	11.648	51,0	11.173	49,0
Menores de 16 y 17	11.282	2,0	5.759	51,0	5.523	49,0
Jóvenes de 18 a 24	46.112	8,0	23.399	50,7	22.713	49,3
Jóvenes de 25 a 29	40.708	7,1	20.181	49,6	20.527	50,4
30 a 44 años	143.389	24,9	71.646	50,0	71.743	50,0
45 a 64 años	147.304	25,6	69.700	47,3	77.604	52,7
65 a 84 años	77.546	13,5	32.664	42,1	44.882	57,9
85 y más años	10.717	1,9	3.034	28,3	7.683	71,7

Fuentes:

(1) - Población de Málaga: Ayuntamiento de Málaga, Gestión tributaria (GESTRISAM). Padrón de Habitantes a 1 de enero de 2012.
- Total Nacional y Andalucía: Instituto Nacional de Estadística (INE). Estadística del Padrón Continuo a 1 de enero de 2012.

Estructura de la población

Edad y sexo, grupos quinquenales ¹	TOTAL MÁLAGA		Hombres		Mujeres	
	nº	%	nº	%	nº	%
0 a 4	31.708	5,5	16.308	51,4	15.400	48,6
5 a 9	31.702	5,5	16.274	51,3	15.428	48,7
10 a 14	29.209	5,1	15.037	51,5	14.172	48,5
15 a 19	29.411	5,1	15.016	51,1	14.395	48,9
20 a 24	33.628	5,8	16.998	50,5	16.630	49,5
25 a 29	40.708	7,1	20.181	49,6	20.527	50,4
30 a 34	48.157	8,4	24.229	50,3	23.928	49,7
35 a 39	48.785	8,5	24.484	50,2	24.301	49,8
40 a 44	46.447	8,1	22.933	49,4	23.514	50,6
45 a 49	44.654	7,8	21.688	48,6	22.966	51,4
50 a 54	39.070	6,8	18.501	47,4	20.569	52,6
55 a 59	33.812	5,9	15.615	46,2	18.197	53,8
60 a 64	29.768	5,2	13.896	46,7	15.872	53,3
65 a 69	26.872	4,7	12.318	45,8	14.554	54,2
70 a 74	19.705	3,4	8.641	43,9	11.064	56,1
75 a 79	17.949	3,1	7.147	39,8	10.802	60,2
80 a 84	13.020	2,3	4.558	35,0	8.462	65,0
85 a 89	6.957	1,2	2.032	29,2	4.925	70,8
90 a 94	2.600	0,5	670	25,8	1.930	74,2
95 a 99	846	0,1	233	27,5	613	72,5
100 y más	314	0,1	99	31,5	215	68,5
Total	575.322	100,0	276.858	48,1	298.464	51,9

Principales indicadores:	MÁLAGA	TOTAL NACIONAL	ANDALUCÍA
EDAD MEDIA¹²	39,6	41,3	39,5
Hombres	38,0	39,9	38,3
Mujeres	41,1	42,5	40,6
INDICE DE JUVENTUD¹³	103,4	86,7	107,2
INDICE DE ENVEJECIMIENTO¹⁴	89,8	109,7	88,9
TASA DE DEPENDENCIA¹⁵	48,0	49,8	48,7
TASA DE DEPENDENCIA DE LA POBLACION < 16 AÑOS¹⁶	25,3	23,8	25,8
TASA DE DEPENDENCIA DE LA POBLACION > 64 AÑOS¹⁷	22,7	26,1	22,9

Fuentes:

- (1) - Ayuntamiento de Málaga, Gestión tributaria (GESTRISAM). Padrón de Habitantes a 1 de enero de 2012.
 (12) - Málaga: Elaboración propia a partir de los datos del Padrón de Habitantes de Málaga a 1 de enero de 2012.
 - Total Nacional y Andalucía: INE, Indicadores Demográficos Básicos 2011.
 (13) a (17) - Málaga: Elaboración propia a partir de los datos del Padrón de Habitantes de Málaga a 1 de enero de 2012.
 - Total Nacional y Andalucía: Elaboración propia a partir de datos del INE. Estadística del Padrón Continuo a 1 de enero de 2012.

Notas:

- (12) Edad media: Sumatorio de todas las edades (año a año) / total de la población.
 (13) Índice de juventud: Expresa la relación entre la población menor de 20 años y la de 60 años y más. Porcentaje.
 (14) Índice de envejecimiento: Expresa la relación entre la población de 65 y más años y la población de 0 a 15 años. Porcentaje.
 (15) Tasa de dependencia: Expresa la relación entre la población dependiente (0 a 15 y 65 y más años) y la población de 16 a 64 años. Porcentaje.
 (16) Tasa de dependencia de la población menor de 16 años: Expresa la relación entre la población 0 a 15 años y la población de 16 a 64 años. Porcentaje.
 (17) Tasa de dependencia de la población mayor de 64 años: Expresa la relación entre la población de 65 y más años y la población de 16 a 64 años. Porcentaje.

Estructura de la población

	MÁLAGA		TOTAL NACIONAL		ANDALUCÍA	
	nº	%	nº	%	nº	%
Nacionalidad ¹						
Población española	525.585	91,4	41.529.063	87,9	7.702.875	91,2
Población extranjera	49.737	8,6	5.736.258	12,1	747.110	8,8

 Evolución²

	MALAGA			TOTAL NACIONAL			ANDALUCIA		
	Españoles	Extranjeros	% Ext.	Españoles	Extranjeros	% Ext.	Españoles	Extranjeros	% Ext.
2005	530.522	30.233	5,4	40.377.920	3.730.610	8,5	7.429.592	420.207	5,4
2006	534.620	39.289	6,8	40.564.798	4.144.166	9,3	7.486.744	488.928	6,1
2007	536.510	37.843	6,6	40.681.183	4.519.554	10,0	7.527.634	531.827	6,6
2008	533.473	43.252	7,5	40.889.060	5.268.762	11,4	7.578.941	623.279	7,6
2009	531.726	46.158	8,0	41.097.136	5.648.671	12,1	7.627.743	675.180	8,1
2010	529.326	47.769	8,3	41.273.297	5.747.734	12,2	7.666.919	704.056	8,4
2011	525.949	50.989	8,8	41.439.006	5.751.487	12,2	7.693.947	730.155	8,7
2012	525.585	49.737	8,6	41.529.063	5.736.258	12,1	7.702.875	747.110	8,8

Nacionalidad. Distribución por Distritos ¹	Pobl. Española		Pobl. Extranjera	
	nº	%	nº	%
CENTRO	73.326	14,0	10.121	20,3
ESTE	54.229	10,3	4.409	8,9
CIUDAD JARDIN	35.131	6,7	1.873	3,8
BAILEN-MIRAFLORES	54.883	10,4	6.404	12,9
PALMA-PALMILLA	26.827	5,1	3.378	6,8
CRUZ DE HUMILLADERO	80.144	15,2	7.826	15,7
CTRA. DE CADIZ	106.034	20,2	10.806	21,7
CHURRIANA	17.536	3,3	1.645	3,3
CAMPANILLAS	17.278	3,3	812	1,6
PUERTO DE LA TORRE	27.060	5,1	1.195	2,4
TEATINOS-UNIVERSIDAD	33.137	6,3	1.268	2,5

	MÁLAGA		TOTAL NACIONAL		ANDALUCÍA	
	nº	%	nº	%	nº	%
Nacionalidad. Sexo ¹						
Población española						
Hombres	251.935	47,9	20.322.848	48,9	3.792.970	49,2
Mujeres	273.650	52,1	21.206.215	51,1	3.909.905	50,8
Población extranjera						
Hombres	24.923	50,1	2.975.508	51,9	387.315	51,8
Mujeres	24.814	49,9	2.760.750	48,1	359.795	48,2
Población extranjera. Edad, grandes grupos ¹						
de 0 a 15 años	7.391	14,9	888.136	15,5	107.039	14,3
de 16 a 64 años	40.594	81,6	4.493.577	78,3	564.439	75,5
65 años y más	1.752	3,5	354.545	6,2	75.632	10,1

Fuentes:

- (1) - Población de Málaga: Ayuntamiento de Málaga, Gestión tributaria (GESTRISAM). Padrón de Habitantes a 1 de enero de 2012.
 - Total Nacional y Andalucía: Instituto Nacional de Estadística (INE). Estadística del Padrón Continuo a 1 de enero de 2012.
 (2) - Población de Málaga: Ayuntamiento de Málaga, Gestión tributaria (GESTRISAM). Padrón de Habitantes 2005 a 2012.
 - Total Nacional y Andalucía: INE. Estadística del Padrón Continuo, Principales series de población desde 1998.

Notas:

- (2) Variación interanual, expresa la diferencia entre el total de habitantes de un año y el total de habitantes del año anterior. No equivale al crecimiento real de la población.

Estructura de la población

	MÁLAGA		TOTAL NACIONAL		ANDALUCÍA	
	nº	%	nº	%	nº	%
Población extranjera. Edad y sexo, grandes grupos ¹						
0 a 15 años						
Hombres	3.929	53,2	458.070	51,6	55.500	51,9
Mujeres	3.462	46,8	430.066	48,4	51.539	48,1
16 a 64 años						
Hombres	20.167	49,7	2.340.211	52,1	292.407	51,8
Mujeres	20.427	50,3	2.153.366	47,9	272.032	48,2
65 años y más						
Hombres	827	47,2	177.227	50,0	39.408	52,1
Mujeres	925	52,8	177.318	50,0	36.224	47,9

 Población extranjera. Principales nacionalidades¹

MALAGA			TOTAL NACIONAL			ANDALUCIA		
	nº	%		nº	%		nº	%
Marruecos	8.772	17,6	Rumania	897.203	15,6	Marruecos	122.380	16,4
Paraguay	3.888	7,8	Marruecos	788.563	13,7	Reino unido	121.329	16,2
Rumania	3.767	7,6	Reino unido	397.892	6,9	Rumania	106.912	14,3
Ucrania	3.430	6,9	Ecuador	308.174	5,4	Alemania	28.398	3,8
Nigeria	3.034	6,1	Colombia	246.345	4,3	Italia	22.173	3,0
China	2.649	5,3	Alemania	196.878	3,4	Colombia	19.027	2,5
Argentina	2.642	5,3	Italia	191.901	3,3	Argentina	18.174	2,4
Italia	2.511	5,0	Bolivia	186.018	3,2	China	17.925	2,4
Colombia	1.509	3,0	China	177.001	3,1	Bolivia	17.882	2,4
Bulgaria	1.445	2,9	Bulgaria	176.411	3,1	Ecuador	17.556	2,3
Bolivia	1.400	2,8	Portugal	138.682	2,4	Francia	16.884	2,3
Francia	1.184	2,4	Perú	122.643	2,1	Bulgaria	13.184	1,8
Brasil	1.139	2,3	Francia	121.637	2,1	Ucrania	13.076	1,8
Alemania	992	2,0	Argentina	109.258	1,9	Portugal	12.673	1,7

	MÁLAGA		TOTAL NACIONAL		ANDALUCÍA	
	nº	%	nº	%	nº	%
Población extranjera. Continente-nacionalidad ¹						
ÁFRICA	13.849	27,8	1.102.329	19,2	163.192	21,8
UNIÓN EUROPEA	13.716	27,6	2.443.617	42,6	388.215	52,0
SUDAMÉRICA	12.779	25,7	1.298.189	22,6	110.260	14,8
EUROPA NO COMUNITARIA	4.744	9,5	245.533	4,3	35.071	4,7
ASIA	3.175	6,4	368.571	6,4	29.810	4,0
CENTROAMÉRICA Y CARIBE	992	2,0	218.224	3,8	12.802	1,7
AMÉRICA DEL NORTE	460	0,9	56.642	1,0	7.341	1,0
OCEANÍA	13	0,0	2.585	0,0	329	0,0
APÁTRIDAS	5	0,0	568	0,0	90	0,0

Fuentes:

- (1) - Población de Málaga: Ayuntamiento de Málaga, Gestión tributaria (GESTRISAM). Padrón de Habitantes a 1 de enero de 2012.
 - Total Nacional y Andalucía: Instituto Nacional de Estadística (INE). Estadística del Padrón Continuo a 1 de enero de 2012.