

**Observatorio Municipal para la Inclusión Social**

**PERFIL DE LAS PERSONAS USUARIAS DE  
LOS SERVICIOS SOCIALES DE ATENCIÓN  
PRIMARIA EN LA CIUDAD DE MÁLAGA, 2012**



**Ayuntamiento de Málaga**  
Área de Gobierno de Derechos Sociales  
Observatorio para la Inclusión Social

## INDICE

1. Características de las familias
2. Perfil de las personas
3. Necesidades atendidas
4. Tablas comparativas: características de los hogares y perfil de las personas que lo forman.
  - 4.1. SSAP 2011-2012
  - 4.2. SSAP 2012 y P-Habitantes<sup>1</sup> de Málaga
  - 4.3. SSAP y P-Habitantes del Distrito 1 Centro
  - 4.4. SSAP y P-Habitantes del Distrito 2 Este
  - 4.5. SSAP y P-Habitantes del Distrito 3 Ciudad Jardín
  - 4.6. SSAP y P-Habitantes del Distrito 4 Bailen-Miraflores
  - 4.7. SSAP y P-Habitantes del Distrito 5 Palma-Palmilla
  - 4.8. SSAP y P-Habitantes del Distrito 6 Cruz Humilladero
  - 4.9. SSAP y P-Habitantes del Distrito 7 Ctra. Cádiz
  - 4.10. SSAP y P-Habitantes del Distrito 8 Churriana
  - 4.11. SSAP y P-Habitantes del Distrito 9 Campanillas
  - 4.12. SSAP y P-Habitantes del Distrito 10 Pto. Torre
  - 4.13. SSAP y P-Habitantes del Distrito 11 Teatinos
5. Anexo

---

<sup>1</sup> P-Habitantes: Padrón de Habitantes, Ayuntamiento de Málaga

## PERFIL DE LAS PERSONAS USUARIAS DE LOS SERVICIOS SOCIALES DE ATENCIÓN PRIMARIA EN LA CIUDAD DE MÁLAGA, 2012

Dando continuidad al estudio de Condiciones de vida de la población usuaria de los Servicios Sociales de Atención Primaria (SSAP) 2011, presentamos los principales resultados de las variables analizadas, para todas las personas de las **familias atendidas en el año 2012**, a partir de los expedientes con intervenciones realizadas o actualizadas en ese año.

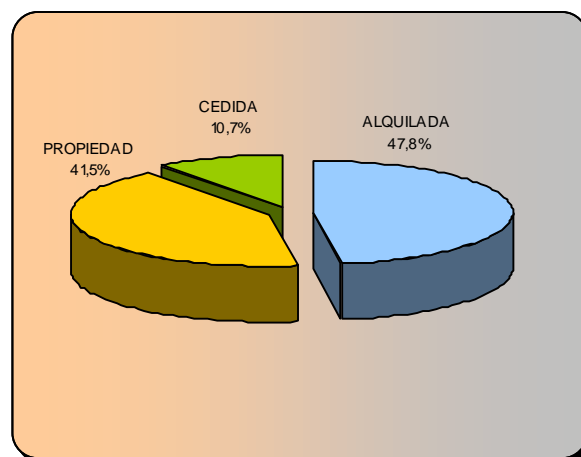
Las fuentes de datos son el Sistema de Información de Usuarios de Servicios Sociales (SIUSS)<sup>2</sup> y Padrón de Habitantes (P-Habitantes)<sup>3</sup>

En 2012 se ha intervenido en los SSAP con **19.358 familias**, 2.390 más que en el año anterior, de las cuales el 66,6% ya tenían expediente abierto en el Centro y el 33,4% restante son familias nuevas que demandan por primera vez estos servicios.

El número total de personas, miembros de estas familias, fue de 54.793, con un incremento del 18,8% respecto a 2011.

### 1) Características de las familias:

- El 31,9% son familias unipersonales, personas que viven solas, de las cuales el 65,6% son mujeres y el 59,1% tiene más de 64 años.
- El 47,8% reside en viviendas de alquiler.
- El mayor número de familias atendidas se ha producido en el Centro de Servicios Sociales (CSS) de Carretera de Cádiz: 3.539, siendo el CSS Bailen-Miraflores el que registra mayor proporción de familias atendidas respecto al número total de hogares de su Distrito: 14,9%.



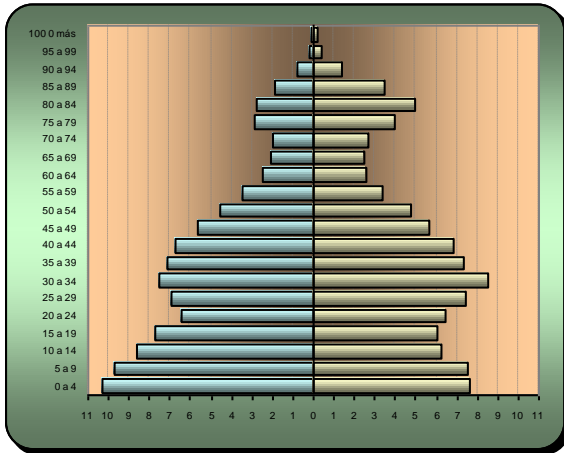
**Gráfico 1**  
*Régimen de Tenencia de la Vivienda*

<sup>2</sup> <http://www.msssi.gob.es/politicaSocial/inclusionSocial/serviciosSociales/siuss/home.htm>

<sup>3</sup> [http://gestrisam.malaga.eu/portal/menu/seccion\\_0010/secciones/subSeccion\\_0001](http://gestrisam.malaga.eu/portal/menu/seccion_0010/secciones/subSeccion_0001)

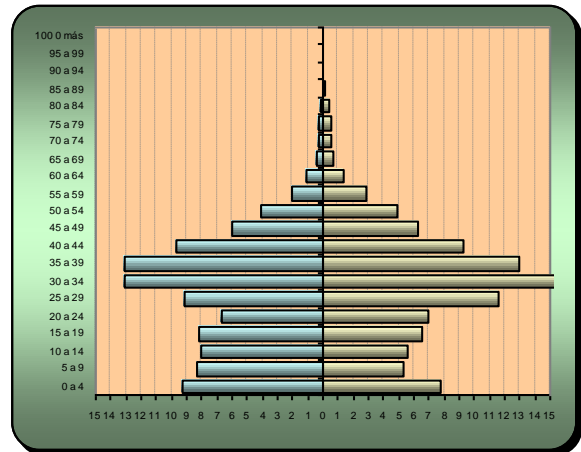
## 2) Perfil de las personas:

- El 54,4% de toda la población son mujeres.
- La edad media es de 36 años, la mediana es 32 años y la que más se repite es la edad de 2 y 4 años. El 26,5% tiene menos de 16 años y el 16,4% más de 64 años.
- El 21% de las personas es de nacionalidad extranjera, de las cuales el 53,9% son mujeres y mayoritariamente adulta, el 74,7% tiene entre 16 y 64 años.



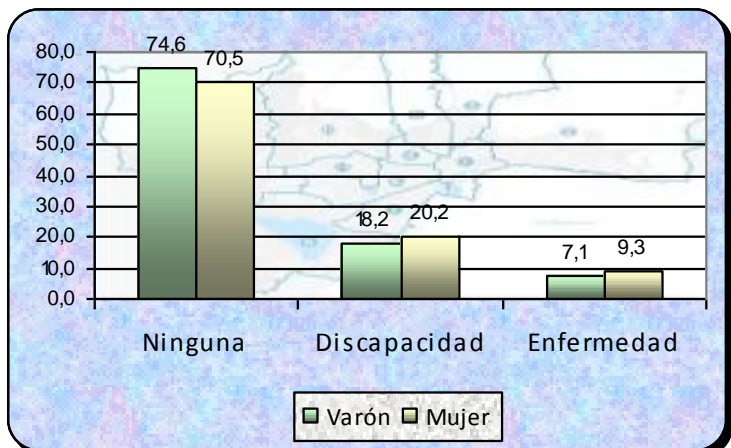
**Gráfico 2**  
*Pirámide Población de Nacionalidad Española*

**Gráfico 3**  
*Pirámide Población de Nacionalidad Extranjera*



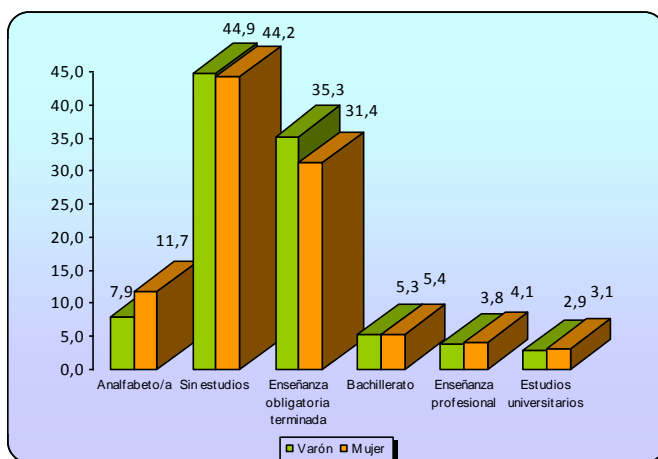
- El 27,7% de la población padece algún tipo de enfermedad o discapacidad.

**Gráfico 4**  
*Salud, Discapacidad, Enfermedad*



- El 10,2% de la población es analfabeta y el 44,5% solo sabe leer y escribir o no terminó la escolarización obligatoria

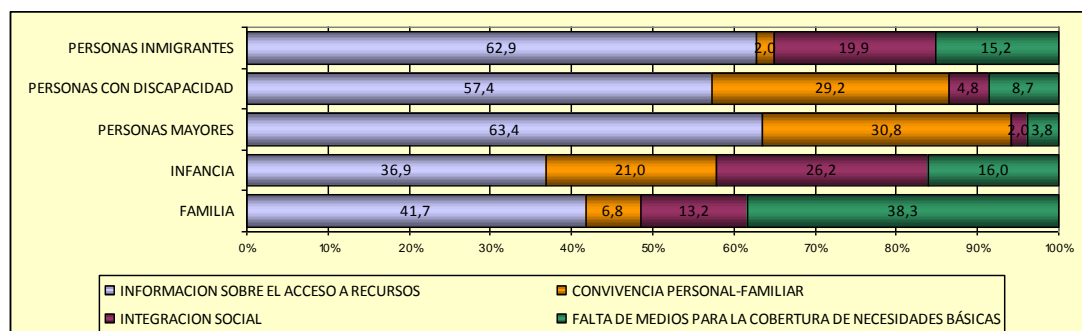
**Gráfico 5**  
Nivel Educativo



- La población inactiva<sup>4</sup> supone el 44,8% del total.
- Solo trabaja 18,8% de la población de 16 o más años. La tasa de paro en 2012 es del 66%.
- Las personas ocupadas trabajan mayoritariamente en el sector servicios, que representa el 46,5% de todas las ocupaciones, de las cuales el 65% son mujeres. Le sigue la construcción con el 10,7% del total.

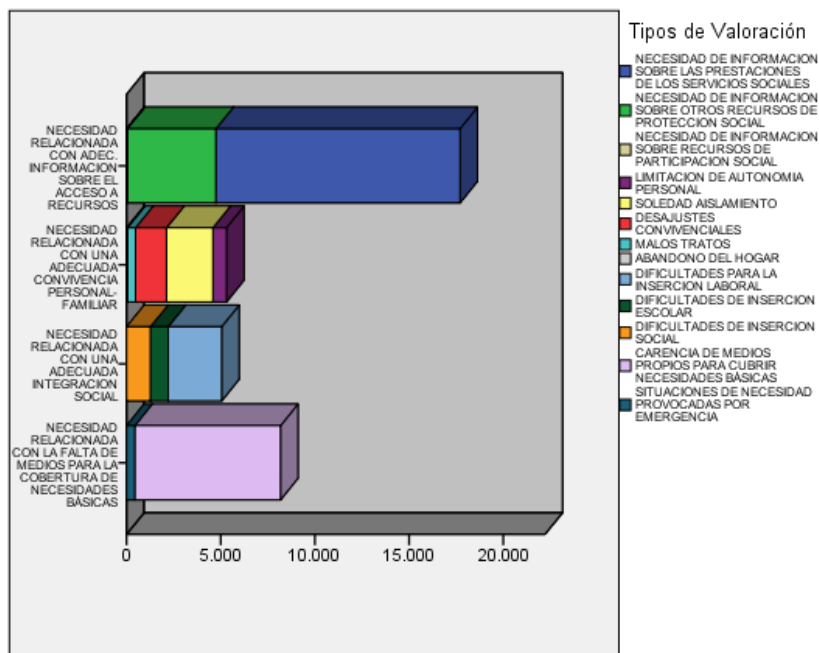
### 3) Necesidades atendidas:

- Por sector de referencia, las necesidades atendidas afectan en mayor medida al sector Familias, que representan el 37,8% del total.
- Las necesidades de las familias, de las personas mayores, inmigrantes, menores y las discapacitadas suponen en conjunto el 86,9% de las necesidades valoradas.
- Las necesidades mas valoradas, según su frecuencia, son las relacionadas con las situaciones de dependencia (en los sectores de mayores y personas discapacitadas), con la carencia de ingresos (en el sector de familias) y con la inserción social (en inmigrantes).
- Las necesidades más valoradas son las de información sobre acceso a los recursos en todos los sectores de referencia, llegando a un 63,4% en Mayores.



**Gráfico 6**  
Grupos de Necesidad por Sector de Referencia

<sup>4</sup> Población demográficamente inactiva es aquella menor de 16 años y mayor de 64 años



**Gráfico 7**  
*Grupos y Tipos de Necesidad*

	Frecuencia	%
NECESIDAD DE INFORMACIÓN SOBRE LA DEPENDENCIA	4226	11,7
Carencia de ingresos en general para cubrir necesidades básicas	3806	10,5
Necesidad de Información sobre ayudas económicas para cubrir necesidades básicas	2869	7,9
Limitación de la Autonomía personal por Enfermedad/discapacidad	2222	6,1
Necesidad de Información sobre las medidas de la Ley de Extranjería	1493	4,1
Dificultad para Inserción Laboral de Parados de larga duración	1332	3,7
Carencia de medios para la adquisición de alimentos	1313	3,6
Necesidad de Información, orientación valoración y movilización recursos	1081	3,0
Necesidad de Información sobre recursos sociales	1066	2,9
Necesidad de Información sobre Prestaciones de inserción social	618	1,7
Imposibilidad abordar otros gastos relacionados vivienda	576	1,6
Necesidad de Información sobre escuelas infantiles/guarderías	503	1,4
Necesidad de Información sobre medidas de fomento de empleo	494	1,4
Necesidad de Información sobre programas de intervención familiar	474	1,3
Dificultades de inserción social de inmigrantes	437	1,2
Necesidad de Información sobre viudedad, protección por muerte y supervivencia	393	1,1

**Tabla 1** *Necesidades que más se presentan*

4) Tablas comparativas: características de los hogares y perfil de las personas que lo forman.

### Características de los hogares y perfil de las personas que los forman, atendidas en el año 2012 en los SSAP de Málaga.

	SSAP 2011		SSAP 2012	
	Frecuencia	%	Frecuencia	%
1. Familias atendidas (Hogares)	16.968		19.358	
Con expediente anterior	9.835	58,0	12.883	66,6
Familias nuevas	7.133	42,0	6.475	33,4
Media de personas por familia		2,5		2,6
Familias unipersonales	5.912	34,8	6.177	31,9
Mujeres		68,6		65,6
Mayores de 64 años		61,1		59,1
Con vivienda en régimen de alquiler		45,1		47,8
Con vivienda en propiedad		45,1		41,5
Con la vivienda cedida		9,9		10,7
2. Número total de personas	44.465		54.793	
Mujeres		55,1		54,4
De 0 a 15 años		24,9		26,5
De 16 a 64 años		54,0		57,2
Mayores de 64		21,1		16,4
Extranjeras		20,8		21,0
Mujeres		53,4		53,9
De 0 a 15 años		23,3		23,4
De 16 a 64 años		74,8		74,7
Mayores de 64 años		1,8		1,8
Enfermas		10,5		8,3
Discapacitadas		22,1		19,4
Sin estudios		58,4		54,7
Analfabetas		10,7		10,2
Analfabetas funcionales		47,8		44,5
Mujeres		60,0		56,0
Activas		49,1		55,2
Inactivas		50,9		44,8
Tasa de actividad		49,1		55,2
Tasa de empleo		19,5		18,8
Tasa de paro		60,4		66,0
Ocupadas		19,5		18,8
Sector servicios		44,5		46,5
Construcción		11,6		10,7
Ocupación irregular		19,6		18,8
3. Número total de Necesidades	29.806		36.218	
Relacionadas con adecuada información sobre el acceso a recursos	16.050	53,8	17.699	48,9
Relacionadas con una adecuada convivencia personal-familiar	6.567	22	5.300	14,6
Relacionadas con una adecuada Integración Social	2.391	8	5.046	13,9
Relacionadas con la falta de medios para la cobertura de necesidades básicas	4.798	16,1	8.173	22,6

### Características de los hogares y perfil de las personas que los forman, atendidas en el año 2012 en los SSAP de Málaga.

	SSAP		MÁLAGA	
	Frecuencia	%	Frecuencia	%
1. Familias atendidas	19.358		208.851	
Con expediente anterior	12.883	66,6		
Familias nuevas	6.475	33,4		
Media de personas por familia		2,6		2,8
Familias unipersonales	6.177	31,9	53.756	25,7
Mujeres		65,6	31.004	57,7
Mayores de 64 años		59,1	20.248	37,7
Con vivienda en régimen de alquiler		47,8		
Con vivienda en propiedad		41,5		
Con la vivienda cedida		10,7		
2. Número total de personas	54.793		575.322	
Mujeres		54,4		51,8
De 0 a 15 años		26,5	98.264	17,1
De 16 a 64 años		57,2	388.795	67,6
Mayores de 64		16,4	88.263	15,3
Extranjeras		21,0	49.737	8,6
Mujeres		53,9	24.814	49,9
De 0 a 15 años		23,4	7.391	14,9
De 16 a 64 años		74,7	40.594	81,6
Mayores de 64 años		1,8	1.752	3,5
Enfermas		8,3		
Discapacitadas		19,4		
Sin estudios		54,7		
Analfabetas		10,2		
Analfabetas funcionales		44,5		
Mujeres		56,0		
Activas		55,2		
Inactivas		44,8		
Tasa de actividad		55,2		
Tasa de empleo		18,8		
Tasa de paro		66,0		
Ocupadas		18,8		
Sector servicios		46,5		
Construcción		10,7		
Ocupación irregular		18,8		
3. Número total de Necesidades	36.218			
Relacionadas con adecuada información sobre el acceso a recursos	17.699	48,9		
Relacionadas con una adecuada convivencia personal-familiar	5.300	14,6		
Relacionadas con una adecuada Integración Social	5.046	13,9		
Relacionadas con la falta de medios para la cobertura de necesidades básicas	8.173	22,6		



### Características de los hogares y perfil de las personas que los forman, atendidas en el año 2012 en los SSAP del Distrito 1

	SSAP DTO 1		PH DTO 1	
	Frecuencia	%	Frecuencia	%
<b>1. Familias/hogares atendidas</b>	<b>3.032</b>		<b>34.053</b>	
Con expediente anterior	2.133	70,3		
Familias nuevas	899	29,7		
Media de personas por familia		2,6		2,5
Familias/hogares unipersonales	975	32,2	12.175	35,8
Mujeres		61,3	7.164	58,8
Mayores de 64 años		49,6	4.486	36,8
Con vivienda en régimen de alquiler		68,5		
Con vivienda en propiedad		24,3		
Con la vivienda cedida		7,2		
<b>2. Número total de personas</b>	<b>8.885</b>		<b>83.447</b>	
Mujeres		55,8	44.605	53,5
De 0 a 15 años		22,6	12.148	14,6
De 16 a 64 años		60,3	55.598	66,6
Mayores de 64		17,0	15.701	18,8
Extranjeras		26,3	10.121	12,1
Mujeres		57,8	5.199	51,4
De 0 a 15 años		19,0	1.214	12,0
De 16 a 64 años		78,2	8.546	84,4
Mayores de 64 años		2,8	361	3,6
Enfermas		9,8		
Discapacitadas		18,8		
Sin estudios		45,5		
Analfabetas		7,6		
Analfabetas funcionales		37,9		
Mujeres		47,2		
Activas		55,7		
Inactivas		44,3		
Tasa de actividad		55,7		
Tasa de empleo		23,4		
Tasa de paro		58,0		
Ocupadas		23,4		
Sector servicios		38,8		
Construcción		6,1		
Ocupación irregular		26,2		
<b>3. Número total de Necesidades</b>	<b>6.307</b>			
Relacionadas con adecuada información sobre el acceso a recursos	2.348	37,2		
Relacionadas con una adecuada convivencia personal-familiar	1.238	19,6		
Relacionadas con una adecuada Integración Social	1.288	20,4		
Relacionadas con la falta de medios para la cobertura de necesidades básicas	1.433	22,7		

## Características de los hogares y perfil de las personas que los forman, atendidas en el año 2012 en los SSAP del Distrito 2

	SSAP DTO 2		PH DTO 2	
	Frecuencia	%	Frecuencia	%
<b>1. Familias/hogares atendidas</b>	<b>1.233</b>		<b>19.032</b>	
Con expediente anterior	766	62,1		
Familias nuevas	467	37,9		
Media de personas por familia		2,4		3,1
Familias/hogares unipersonales	467	37,9	4.128	21,7
Mujeres		72,6	2.420	58,6
Mayores de 64 años		70,8	1.572	38,1
Con vivienda en régimen de alquiler		38,3		
Con vivienda en propiedad		45,3		
Con la vivienda cedida		16,4		
<b>2. Número total de personas</b>	<b>3.225</b>		<b>58.638</b>	
Mujeres		55,6	30.683	52,3
De 0 a 15 años		19,8	10.596	18,1
De 16 a 64 años		56,1	39.377	67,2
Mayores de 64		24,1	8.665	14,8
Extranjeras		21,3	4.409	7,5
Mujeres		54,3	2.478	56,2
De 0 a 15 años		24,0	636	14,4
De 16 a 64 años		74,2	3.467	78,6
Mayores de 64 años		1,7	306	6,9
Enfermas		13,4		
Discapacitadas		22,6		
Sin estudios		52,7		
Analfabetas		13,2		
Analfabetas funcionales		39,5		
Mujeres		53,6		
Activas		51,0		
Inactivas		49,0		
Tasa de actividad		51,0		
Tasa de empleo		20,9		
Tasa de paro		59,1		
Ocupadas		20,9		
Sector servicios		36,2		
Construcción		15,9		
Ocupación irregular		19,7		
<b>3. Número total de Necesidades</b>	<b>2.434</b>			
Relacionadas con adecuada información sobre el acceso a recursos	958	39,4		
Relacionadas con una adecuada convivencia personal-familiar	364	15,0		
Relacionadas con una adecuada Integración Social	399	16,4		
Relacionadas con la falta de medios para la cobertura de necesidades básicas	713	29,3		

### Características de los hogares y perfil de las personas que los forman, atendidas en el año 2012 en los SSAP del Distrito 3

	SSAP DTO 3		PH DTO 3	
	Frecuencia	%	Frecuencia	%
<b>1. Familias/hogares atendidas</b>	<b>1.235</b>		<b>13.420</b>	
Con expediente anterior	872	70,6		
Familias nuevas	363	29,4		
Media de personas por familia		2,4		2,8
Familias/hogares unipersonales	477	38,6	3.206	23,9
Mujeres		75,5	1.899	59,2327
Mayores de 64 años		70,7	1.430	44,6039
Con vivienda en régimen de alquiler		31,0		
Con vivienda en propiedad		56,9		
Con la vivienda cedida		12,1		
<b>2. Número total de personas</b>	<b>3.092</b>		<b>37.004</b>	
Mujeres		56,7	19.120	51,6701
De 0 a 15 años		28,6	6.188	16,7
De 16 a 64 años		51,8	24.850	67,2
Mayores de 64		19,6	5.966	16,1
Extranjeras		14,8	1.873	5,1
Mujeres		55,7	892	47,6
De 0 a 15 años		26,9	306	16,3
De 16 a 64 años		71,0	1.510	80,6
Mayores de 64 años		2,1	57	3,0
Enfermas		15,5		
Discapacitadas		17,3		
Sin estudios		70,4		
Analfabetas		13,3		
Analfabetas funcionales		57,1		
Mujeres		72,0		
Activas		56,7		
Inactivas		43,3		
Tasa de actividad		56,7		
Tasa de empleo		19,2		
Tasa de paro		66,2		
Ocupadas		19,2		
Sector servicios		58,8		
Construcción		8,8		
Ocupación irregular		21,7		
<b>3. Número total de Necesidades</b>	<b>2.457</b>			
Relacionadas con adecuada información sobre el acceso a recursos	656	26,7		
Relacionadas con una adecuada convivencia personal-familiar	521	21,2		
Relacionadas con una adecuada Integración Social	677	27,6		
Relacionadas con la falta de medios para la cobertura de necesidades básicas	603	24,5		

## Características de los hogares y perfil de las personas que los forman, atendidas en el año 2012 en los SSAP del Distrito 4

	SSAP DTO 4		PH DTO 4	
	Frecuencia	%	Frecuencia	%
<b>1. Familias/hogares atendidas</b>	<b>3.395</b>		<b>22.798</b>	
Con expediente anterior	2.476	72,9		
Familias nuevas	919	27,1		
Media de personas por familia		2,5		2,7
Familias/hogares unipersonales	1.154	34,0	6.080	26,7
Mujeres		65,5	3.661	60,2
Mayores de 64 años		67,0	2.637	43,4
Con vivienda en régimen de alquiler		52,1		
Con vivienda en propiedad		39,7		
Con la vivienda cedida		8,2		
<b>2. Número total de personas</b>	<b>9.333</b>		<b>61.287</b>	
Mujeres		54,3	31.945	52,1
De 0 a 15 años		25,3	9.721	15,9
De 16 a 64 años		51,5	40.651	66,3
Mayores de 64		23,1	10.915	17,8
Extranjeras		21,8	6.404	10,4
Mujeres		50,9	3.073	48,0
De 0 a 15 años		25,8	1.014	15,8
De 16 a 64 años		72,7	5.254	82,0
Mayores de 64 años		1,5	136	2,1
Enfermas		4,8		
Discapacitadas		24,4		
Sin estudios		53,3		
Analfabetas		9,3		
Analfabetas funcionales		44,0		
Mujeres		58,2		
Activas		49,8		
Inactivas		50,2		
Tasa de actividad		49,8		
Tasa de empleo		13,1		
Tasa de paro		73,8		
Ocupadas		13,1		
Sector servicios		35,8		
Construcción		10,1		
Ocupación irregular		21,1		
<b>3. Número total de Necesidades</b>	<b>5.998</b>			
Relacionadas con adecuada información sobre el acceso a recursos	3.375	56,3		
Relacionadas con una adecuada convivencia personal-familiar	702	11,7		
Relacionadas con una adecuada Integración Social	275	4,6		
Relacionadas con la falta de medios para la cobertura de necesidades básicas	1.646	27,4		

### Características de los hogares y perfil de las personas que los forman, atendidas en el año 2012 en los SSAP del Distrito 5

	SSAP DTO 5		PH DTO 5	
	Frecuencia	%	Frecuencia	%
<b>1. Familias/hogares atendidas</b>	<b>1.227</b>		<b>10.304</b>	
Con expediente anterior	756	61,6		
Familias nuevas	471	38,4		
Media de personas por familia		3,2		2,9
Familias/hogares unipersonales	261	21,3	2.379	23,1
Mujeres		54,9	1.265	53,2
Mayores de 64 años		50,3	838	35,2
Con vivienda en régimen de alquiler		34,3		
Con vivienda en propiedad		54,1		
Con la vivienda cedida		11,7		
<b>2. Número total de personas</b>	<b>3.918</b>		<b>30.205</b>	
Mujeres		51,8	15.089	50,0
De 0 a 15 años		36,5	6.210	20,6
De 16 a 64 años		53,7	20.183	66,8
Mayores de 64		9,8	3.812	12,6
Extranjeras		26,3	3.378	11,2
Mujeres		48,4	1.367	40,5
De 0 a 15 años		30,4	575	17,0
De 16 a 64 años		69,2	2.743	81,2
Mayores de 64 años		0,4	60	1,8
Enfermas		4,5		
Discapacitadas		17,9		
Sin estudios		62,8		
Analfabetas		14,1		
Analfabetas funcionales		48,7		
Mujeres		62,9		
Activas		58,7		
Inactivas		41,3		
Tasa de actividad		58,7		
Tasa de empleo		14,5		
Tasa de paro		75,3		
Ocupadas		14,5		
Sector servicios		26,1		
Construcción		7,5		
Ocupación irregular		40,3		
<b>3. Número total de Necesidades</b>	<b>1.947</b>			
Relacionadas con adecuada información sobre el acceso a recursos	1.184	60,8		
Relacionadas con una adecuada convivencia personal-familiar	244	12,5		
Relacionadas con una adecuada Integración Social	92	4,7		
Relacionadas con la falta de medios para la cobertura de necesidades básicas	427	21,9		

## Características de los hogares y perfil de las personas que los forman, atendidas en el año 2012 en los SSAP del Distrito 6

	SSAP DTO 6		PH DTO 6	
	Frecuencia	%	Frecuencia	%
<b>1. Familias/hogares atendidas</b>	<b>3.246</b>		<b>33.234</b>	
Con expediente anterior	1.948	60,0		
Familias nuevas	1.298	40,0		
Media de personas por familia		2,6		2,6
Familias/hogares unipersonales	1.088	33,5	8.911	26,8
Mujeres		67,4	5.368	60,2
Mayores de 64 años		62,0	3.828	43,0
Con vivienda en régimen de alquiler		45,6		
Con vivienda en propiedad		48,0		
Con la vivienda cedida		6,4		
<b>2. Número total de personas</b>	<b>8.880</b>		<b>87.970</b>	
Mujeres		54,8	46.087	52,4
De 0 a 15 años		27,0	12.655	14,4
De 16 a 64 años		57,0	59.277	67,4
Mayores de 64		15,9	16.038	18,2
Extranjeras		23,3	7.826	8,9
Mujeres		53,7	3.947	50,4
De 0 a 15 años		24,3	1.172	15,0
De 16 a 64 años		74,0	6.458	82,5
Mayores de 64 años		1,7	196	2,5
Enfermas		5,3		
Discapacitadas		24,5		
Sin estudios		45,7		
Analfabetas		6,9		
Analfabetas funcionales		38,8		
Mujeres		49,8		
Activas		54,7		
Inactivas		45,3		
Tasa de actividad		54,7		
Tasa de empleo		14,0		
Tasa de paro		74,4		
Ocupadas		14,0		
Sector servicios		50,7		
Construcción		13,1		
Ocupación irregular		15,9		
<b>3. Número total de Necesidades</b>	<b>5.962</b>			
Relacionadas con adecuada información sobre el acceso a recursos	3.747	62,8		
Relacionadas con una adecuada convivencia personal-familiar	465	7,8		
Relacionadas con una adecuada Integración Social	496	8,3		
Relacionadas con la falta de medios para la cobertura de necesidades básicas	1.254	21,0		

### Características de los hogares y perfil de las personas que los forman, atendidas en el año 2012 en los SSAP del Distrito 7

	SSAP DTO 7		PH DTO 7	
	Frecuencia	%	Frecuencia	%
<b>1. Familias/hogares atendidas</b>	<b>3.539</b>		<b>42.668</b>	
Con expediente anterior	2.381	67,3		
Familias nuevas	1.158	32,7		
Media de personas por familia		2,6		2,7
Familias/hogares unipersonales	1.175	33,2	10.287	24,1
Mujeres		67,6	6.152	59,8
Mayores de 64 años		59,4	4.091	39,8
Con vivienda en régimen de alquiler		41,6		
Con vivienda en propiedad		49,7		
Con la vivienda cedida		8,8		
<b>2. Número total de personas</b>	<b>9.372</b>		<b>116.840</b>	
Mujeres		54,0	60.590	51,9
De 0 a 15 años		26,6	18.565	15,9
De 16 a 64 años		59,7	80.247	68,7
Mayores de 64		13,7	18.028	15,4
Extranjeras		22,1	10.806	9,2
Mujeres		54,5	5.468	50,6
De 0 a 15 años		21,2	1.669	15,4
De 16 a 64 años		77,0	8.787	81,3
Mayores de 64 años		1,8	350	3,2
Enfermas		9,2		
Discapacitadas		23,3		
Sin estudios		71,7		
Analfabetas		9,4		
Analfabetas funcionales		62,4		
Mujeres		72,0		
Activas		50,3		
Inactivas		49,7		
Tasa de actividad		50,3		
Tasa de empleo		17,0		
Tasa de paro		66,3		
Ocupadas		17,0		
Sector servicios		64,6		
Construcción		14,0		
Ocupación irregular		7,9		
<b>3. Número total de Necesidades</b>	<b>5.751</b>			
Relacionadas con adecuada información sobre el acceso a recursos	3.250	56,5		
Relacionadas con una adecuada convivencia personal-familiar	909	15,8		
Relacionadas con una adecuada Integración Social	540	9,4		
Relacionadas con la falta de medios para la cobertura de necesidades básicas	1.052	18,3		

## Características de los hogares y perfil de las personas que los forman, atendidas en el año 2012 en los SSAP del Distrito 8

	SSAP DTO 8		PH DTO 8	
	Frecuencia	%	Frecuencia	%
<b>1. Familias/hogares atendidas</b>	<b>489</b>		<b>6.484</b>	
Con expediente anterior	311	63,6		
Familias nuevas	178	36,4		
Media de personas por familia		3,1		3,0
Familias/hogares unipersonales	102	20,9	1.334	20,6
Mujeres		58,2	612	45,9
Mayores de 64 años		54,7	352	26,4
Con vivienda en régimen de alquiler		50,4		
Con vivienda en propiedad		43,5		
Con la vivienda cedida		6,1		
<b>2. Número total de personas</b>	<b>1.664</b>		<b>19.181</b>	
Mujeres		53,4	9.700	50,6
De 0 a 15 años		24,1	3.892	20,3
De 16 a 64 años		61,1	13.057	68,1
Mayores de 64		14,8	2.232	11,6
Extranjeras		14,8	1.645	8,6
Mujeres		54,0	814	49,5
De 0 a 15 años		26,5	305	18,5
De 16 a 64 años		71,7	1.202	73,1
Mayores de 64 años		1,8	138	8,4
Enfermas		0,8		
Discapacitadas		12,8		
Sin estudios		46,7		
Analfabetas		7,6		
Analfabetas funcionales		39,0		
Mujeres		48,8		
Activas		54,3		
Inactivas		45,7		
Tasa de actividad		54,3		
Tasa de empleo		17,6		
Tasa de paro		67,6		
Ocupadas		17,6		
Sector servicios		45,4		
Construcción		15,8		
Ocupación irregular		20,8		
<b>3. Número total de Necesidades</b>	<b>904</b>			
Relacionadas con adecuada información sobre el acceso a recursos	471	52,1		
Relacionadas con una adecuada convivencia personal-familiar	104	11,5		
Relacionadas con una adecuada Integración Social	81	9,0		
Relacionadas con la falta de medios para la cobertura de necesidades básicas	248	27,4		



### Características de los hogares y perfil de las personas que los forman, atendidas en el año 2012 en los SSAP del Distrito 9

	SSAP DTO 9		PH DTO 9	
	Frecuencia	%	Frecuencia	%
<b>1. Familias/hogares atendidas</b>	<b>717</b>		<b>5.835</b>	
Con expediente anterior	555	77,4		
Familias nuevas	162	22,6		
Media de personas por familia		3,3		3,1
Familias/hogares unipersonales	87	12,1	1.093	18,7
Mujeres		55,9	464	42,5
Mayores de 64 años		54,8	313	28,6
Con vivienda en régimen de alquiler		27,3		
Con vivienda en propiedad		49,2		
Con la vivienda cedida		23,5		
<b>2. Número total de personas</b>	<b>2.715</b>		<b>18.090</b>	
Mujeres		50,7	8.939	49,4
De 0 a 15 años		28,9	3.575	19,8
De 16 a 64 años		60,2	12.422	68,7
Mayores de 64		10,9	2.093	11,6
Extranjeras		7,9	812	4,5
Mujeres		53,3	382	47,0
De 0 a 15 años		21,9	127	15,6
De 16 a 64 años		76,4	644	79,3
Mayores de 64 años		1,7	41	5,0
Enfermas		3,0		
Discapacitadas		18,1		
Sin estudios		69,2		
Analfabetas		14,1		
Analfabetas funcionales		55,1		
Mujeres		70,0		
Activas		58,3		
Inactivas		41,7		
Tasa de actividad		58,3		
Tasa de empleo		18,8		
Tasa de paro		67,8		
Ocupadas		18,8		
Sector servicios		45,4		
Construcción		13,4		
Ocupación irregular		13,1		
<b>3. Número total de Necesidades</b>	<b>1.475</b>			
Relacionadas con adecuada información sobre el acceso a recursos	541	36,7		
Relacionadas con una adecuada convivencia personal-familiar	156	10,6		
Relacionadas con una adecuada Integración Social	428	29,0		
Relacionadas con la falta de medios para la cobertura de necesidades básicas	350	23,7		

## Características de los hogares y perfil de las personas que los forman, atendidas en el año 2012 en los SSAP del Distrito 10

	SSAP DTO 10		PH DTO 10	
	Frecuencia	%	Frecuencia	%
<b>1. Familias/hogares atendidas</b>	<b>851</b>		9.133	
Con expediente anterior	501	58,9		
Familias nuevas	350	41,1		
Media de personas por familia		2,8		3,1
Familias/hogares unipersonales	262	30,8	1.717	18,8
Mujeres		58,6	857	49,9
Mayores de 64 años		38,9	407	23,7
Con vivienda en régimen de alquiler		51,1		
Con vivienda en propiedad		21,2		
Con la vivienda cedida		27,7		
<b>2. Número total de personas</b>	<b>2.616</b>		<b>28.255</b>	
Mujeres		53,5	14.251	50,4
De 0 a 15 años		29,9	5.452	19,3
De 16 a 64 años		61,7	19.852	70,3
Mayores de 64		8,4	2.951	10,4
Extranjeras		11,4	1.195	4,2
Mujeres		52,7	578	48,4
De 0 a 15 años		22,3	188	15,7
De 16 a 64 años		76,9	947	79,2
Mayores de 64 años		0,8	60	5,0
Enfermas		7,6		
Discapacitadas		12,2		
Sin estudios		47,8		
Analfabetas		14,4		
Analfabetas funcionales		33,4		
Mujeres		48,3		
Activas		59,6		
Inactivas		40,4		
Tasa de actividad		59,6		
Tasa de empleo		15,3		
Tasa de paro		74,3		
Ocupadas		15,3		
Sector servicios		59,2		
Construcción		9,7		
Ocupación irregular		5,1		
<b>3. Número total de Necesidades</b>	<b>2.274</b>			
Relacionadas con adecuada información sobre el acceso a recursos	902	39,7		
Relacionadas con una adecuada convivencia personal-familiar	449	19,7		
Relacionadas con una adecuada Integración Social	629	27,7		
Relacionadas con la falta de medios para la cobertura de necesidades básicas	294	12,9		

## Características de los hogares y perfil de las personas que los forman, atendidas en el año 2012 en los SSAP del Distrito 11

	SSAP DTO 11		PH DTO 11	
	Frecuencia	%	Frecuencia	%
<b>1. Familias/hogares atendidas</b>	<b>394</b>		<b>11.890</b>	
Con expediente anterior	184	46,7		
Familias nuevas	210	53,3		
Media de personas por familia		2,7		2,9
Familias/hogares unipersonales	129	32,7	2.446	20,6
Mujeres		50,7	1.142	46,7
Mayores de 64 años		59,1	294	12,0
Con vivienda en régimen de alquiler		45,2		
Con vivienda en propiedad		45,7		
Con la vivienda cedida		9,1		
<b>2. Número total de personas</b>	<b>1.093</b>		<b>34.405</b>	
Mujeres		55,1	17.455	50,7
De 0 a 15 años		33,5	9.262	26,9
De 16 a 64 años		60,5	23.281	67,7
Mayores de 64		6,0	1.862	5,4
Extranjeras		16,0	1.268	3,7
Mujeres		55,8	616	48,6
De 0 a 15 años		24,3	185	14,6
De 16 a 64 años		75,0	1.036	81,7
Mayores de 64 años		0,7	47	3,7
Enfermas		6,7		
Discapacitadas		14,7		
Sin estudios		31,8		
Analfabetas		1,1		
Analfabetas funcionales		30,7		
Mujeres		29,3		
Activas		70,5		
Inactivas		29,5		
Tasa de actividad		70,5		
Tasa de empleo		24,4		
Tasa de paro		65,4		
Ocupadas		24,4		
Sector servicios		66,4		
Construcción		8,1		
Ocupación irregular		4,0		
<b>3. Número total de Necesidades</b>	<b>709</b>			
Relacionadas con adecuada información sobre el acceso a recursos	267	37,7		
Relacionadas con una adecuada convivencia personal-familiar	148	20,9		
Relacionadas con una adecuada Integración Social	141	19,9		
Relacionadas con la falta de medios para la cobertura de necesidades básicas	153	21,6		

## ANEXO

- Familias con las que se ha intervenido en 2012, según el año de apertura del expediente.

	Frecuencia	%	
		% acumulado	
Anterior a 1996	98	,5	,5
1996	213	1,1	1,6
1997	338	1,7	3,4
1998	342	1,8	5,1
1999	273	1,4	6,5
2000	249	1,3	7,8
2001	410	2,1	9,9
2002	407	2,1	12,0
2003	443	2,3	14,3
2004	555	2,9	17,2
2005	530	2,7	19,9
2006	662	3,4	23,3
2007	1.127	5,8	29,2
2008	1.446	7,5	36,6
2009	1.706	8,8	45,5
2010	1.550	8,0	53,5
2011	2.534	13,1	66,6
2012	6.475	33,4	100,0
Total	19.358	100,0	

- Familias con las que se ha intervenido en 2012, Composición Familiar

	Frecuencia	%	% acumulado
1	6.177	31,9	31,9
2	4.253	22,0	53,9
3	3.465	17,9	71,8
4	2.836	14,7	86,4
5	1.551	8,0	94,4
6	632	3,3	97,7
7	248	1,3	99,0
Mas de 7	196	1,0	100,0
Total	19.358	100,0	

- **Distribución territorial de las familias atendidas en el año 2012**

	Frecuencia	%	% acumulado
<b>CTRA CADIZ</b>	<b>3.539</b>	<b>18,3</b>	<b>18,3</b>
BAILEN-MIRAFLORES	3.395	17,5	35,8
CRUZ HUMILLADERO	3.246	16,8	52,6
CENTRO	3.032	15,7	68,3
CIUDAD JARDIN	1.235	6,4	74,6
ESTE	1.233	6,4	81,0
PALMA-PALMILLA	1.227	6,3	87,3
CAMPANILLAS	834	4,3	91,6
PTO TORRE	734	3,8	95,4
CHURRIANA	489	2,5	98,0
TEATINOS	394	2,0	100,0
Total	19.358	100,0	

- **Familias atendidas en los SSAP respecto al número de hogares de cada distrito**

	Hogares Málaga	%	Familias SSAP	%	% con respecto a Hogares Málaga
04 BAILEN-MIRAFLORES	22.798	10,9	3.395	17,5	14,9
09 CAMPANILLAS	5.835	2,8	834	4,3	14,3
05 PALMA-PALMILLA	10.304	4,9	1.227	6,3	11,9
06 CRUZ HUMILLADERO	33.234	15,9	3.246	16,8	9,8
03 CIUDAD JARDIN	13.420	6,4	1.235	6,4	9,2
01 CENTRO	34.053	16,3	3.032	15,7	8,9
07 CTRA CADIZ	42.668	20,4	3.539	18,3	8,3
10 PTO TORRE	9.133	4,4	734	3,8	8
08 CHURRIANA	6.484	3,1	489	2,5	7,5
02 ESTE	19.032	9,1	1.233	6,4	6,5
11 TEATINOS-UNIVERSIDAD	11.890	5,7	394	2	3,3
Total	208.851	100	19.358	100	9,3

- **Régimen Tenencia Vivienda**

	%	% acumulado
ALQUILADA	47,8	47,8
PROPIEDAD	41,5	89,3
CEDIDA	10,7	100
Total	100	

- **Sexo de los miembros de las familias**

	<b>%</b>	<b>% acumulado</b>
Varón	<b>45,6</b>	<b>45,6</b>
Mujer	<b>54,4</b>	<b>100</b>
Total	<b>100</b>	

- **Edad**

	<b>%</b>	<b>% acumulado</b>
Menos de 16 años	<b>26,5</b>	<b>26,5</b>
De 16 a 64 años	<b>57,2</b>	<b>83,6</b>
Mas de 64 años	<b>16,4</b>	<b>100</b>
Total	<b>100</b>	

	<b>%</b>	<b>% acumulado</b>
0 a 4	<b>8,9</b>	<b>8,9</b>
5 a 9	<b>8,5</b>	<b>17,5</b>
10 a 14	<b>7,4</b>	<b>24,9</b>
15 a 19	<b>6,8</b>	<b>31,7</b>
20 a 24	<b>6,5</b>	<b>38,2</b>
25 a 29	<b>7,2</b>	<b>45,4</b>
30 a 34	<b>8</b>	<b>53,4</b>
35 a 39	<b>7,3</b>	<b>60,7</b>
40 a 44	<b>6,8</b>	<b>67,5</b>
45 a 49	<b>5,6</b>	<b>73,1</b>
50 a 54	<b>4,6</b>	<b>77,7</b>
55 a 59	<b>3,4</b>	<b>81,1</b>
60 a 64	<b>2,5</b>	<b>83,6</b>
65 a 69	<b>2,3</b>	<b>85,9</b>
70 a 74	<b>2,3</b>	<b>88,3</b>
75 a 79	<b>3,5</b>	<b>91,7</b>
80 a 84	<b>3,9</b>	<b>95,7</b>
85 a 89	<b>2,8</b>	<b>98,4</b>
90 a 94	<b>1,1</b>	<b>99,6</b>
95 a 99	<b>0,3</b>	<b>99,9</b>
100 0 más	<b>0,1</b>	<b>100</b>
Total	<b>100</b>	

• **Nacionalidad**

	%	% acumulado
Españoles/as	<b>79,0</b>	<b>79,0</b>
Extranjeros/as	<b>21,0</b>	<b>100,0</b>
Total	<b>100,0</b>	

	Varón	Mujer	Total
	%	%	%
Españoles/as	<b>44,8</b>	<b>55,2</b>	<b>100,0</b>
Extranjeros/as	<b>46,1</b>	<b>53,9</b>	<b>100,0</b>
Total	<b>45,1</b>	<b>54,9</b>	<b>100,0</b>

	Españoles/as	Extranjeros/as	Total
	%	%	%
Menos de 16 años	<b>27,5</b>	<b>23,4</b>	<b>26,6</b>
16 a 64 años	<b>52,3</b>	<b>74,7</b>	<b>57</b>
Más de 64 años	<b>20,2</b>	<b>1,8</b>	<b>16,3</b>
Total	<b>100</b>	<b>100</b>	<b>100</b>

**TOP TEN PAISES**

	%	% acumulado
MARRUECOS	<b>30,3</b>	<b>30,3</b>
PARAGUAY	<b>9,5</b>	<b>39,8</b>
NIGERIA	<b>7,5</b>	<b>47,3</b>
ARGENTINA	<b>6,8</b>	<b>54,1</b>
BOLIVIA	<b>6,7</b>	<b>60,8</b>
RUMANIA	<b>5,5</b>	<b>66,2</b>
COLOMBIA	<b>4</b>	<b>70,2</b>
UCRANIA	<b>3,8</b>	<b>74,1</b>
ECUADOR	<b>2,6</b>	<b>76,7</b>
CHINA	<b>2,3</b>	<b>79</b>
BRASIL	<b>2,1</b>	<b>81,1</b>
CUBA	<b>1,8</b>	<b>82,9</b>
RUSIA	<b>1,2</b>	<b>84,1</b>
CHILE	<b>1,1</b>	<b>85,3</b>
BULGARIA	<b>1,1</b>	<b>86,4</b>
GHANA	<b>1</b>	<b>87,4</b>
VENEZUELA	<b>1</b>	<b>88,4</b>

- **Salud-Enfermedad-Discapacidad**

	%	% acumulado
Ninguna enfermedad	<b>72,3</b>	<b>72,3</b>
Discapacidad	<b>19,4</b>	<b>91,7</b>
Enfermedad	<b>8,3</b>	<b>100,0</b>
Total	<b>100,0</b>	

	Varón	Mujer
	%	%
Ninguna enfermedad	<b>74,6</b>	<b>70,5</b>
Discapacidad	<b>18,2</b>	<b>20,2</b>
Enfermedad	<b>7,1</b>	<b>9,3</b>
Total	<b>100,0</b>	<b>100,0</b>

- **Intervenciones por sector de referencia**

Intervenciones por Sector de referencia			
	Frecuencia	%	%acumulado
FAMILIA	<b>13.691</b>	<b>37,8</b>	<b>37,8</b>
INFANCIA	<b>3540</b>	<b>9,8</b>	<b>47,6</b>
JUVENTUD	<b>505</b>	<b>1,4</b>	<b>49,0</b>
MUJER	<b>1.654</b>	<b>4,6</b>	<b>53,5</b>
PERSONAS MAYORES	<b>7.316</b>	<b>20,2</b>	<b>73,7</b>
PERSONAS CON DISCAPACIDAD	<b>2.769</b>	<b>7,6</b>	<b>81,4</b>
PERSONAS RECLUSAS Y EX-RECLUSAS	<b>155</b>	<b>,4</b>	<b>81,8</b>
MINORIAS ETNICAS	<b>324</b>	<b>,9</b>	<b>82,7</b>
PERSONAS MARGINADAS SIN HOGAR Y TRANSEUNTES	<b>65</b>	<b>,2</b>	<b>82,9</b>
TOXICOMANIAS (ALCOHOLISMO Y DROGADICCION)	<b>102</b>	<b>,3</b>	<b>83,2</b>
PERSONAS REFUGIADAS Y ASILADAS	<b>28</b>	<b>,1</b>	<b>83,2</b>
PERSONAS EMIGRANTES	<b>55</b>	<b>,2</b>	<b>83,4</b>
COL. SIT. NECESIDAD POR RIESGO CATASTROFE O EPIDEM	<b>3</b>	<b>,0</b>	<b>83,4</b>
PERSONAS ENFERMAS PSQUIATRICAS NO INST.	<b>236</b>	<b>,7</b>	<b>84,1</b>
PERSONAS ENFERMAS TERMINALES	<b>21</b>	<b>,1</b>	<b>84,1</b>
OTROS GRUPOS EN SITUACION DE NECESIDAD	<b>1.605</b>	<b>4,4</b>	<b>88,5</b>
PERSONAS INMIGRANTES	<b>4.149</b>	<b>11,5</b>	<b>100,0</b>
Total	<b>36.218</b>	<b>100,0</b>	



- **Nivel de Estudios**

**Nivel de Estudios de las personas de 16 y mas años**

	%	% acumulado
Analfabeto/a	<b>10,2</b>	<b>10,2</b>
Sin estudios	<b>44,5</b>	<b>54,7</b>
Enseñanza obligatoria terminada	<b>33,0</b>	<b>87,7</b>
Bachillerato	<b>5,3</b>	<b>93,0</b>
Enseñanza profesional	<b>4,0</b>	<b>97,0</b>
Estudios universitarios	<b>3,0</b>	<b>100,0</b>
Total	<b>100,0</b>	

**Nivel de estudios de las personas de 16 o más años, distribución por sexo.**

	Varón	Mujer	Total
	%	%	%
Analfabeto/a	<b>7,9</b>	<b>11,7</b>	<b>10,2</b>
Sin estudios	<b>44,9</b>	<b>44,2</b>	<b>44,5</b>
Enseñanza obligatoria terminada	<b>35,3</b>	<b>31,4</b>	<b>32,9</b>
Bachillerato	<b>5,3</b>	<b>5,4</b>	<b>5,3</b>
Enseñanza profesional	<b>3,8</b>	<b>4,1</b>	<b>4,0</b>
Estudios universitarios	<b>2,9</b>	<b>3,1</b>	<b>3,0</b>
Total	<b>100,0</b>	<b>100,0</b>	<b>100,0</b>

- **Relación con la actividad Económica (RAE)**

<b>Actividad Económica de las personas de 16 y mas años</b>		
	%	% acumulado
En situación irregular	5,7	5,7
Ocupado/a	13,1	18,8
Parado/a, busca primer empleo	3,8	22,6
Parado/a	32,6	55,2
Pensión contributiva	17,5	72,7
Pensión No Contributiva	6,0	78,7
Incapacitado/a, sin pensión	,5	79,2
Estudiante	12,6	91,8
Labores del hogar	3,4	95,3
Otras situaciones (inactivos/as)	4,7	100,0

<b>Personas de 16 o más años por relación con la actividad económica y</b>			
	Varón	Mujer	Total
	%	%	%
<b>ACTIVAS</b>	<b>57,9</b>	<b>53,2</b>	<b>55,2</b>
OCUPADAS	20,6	17,4	18,8
En situación irregular	5,1	6,1	5,7
Ocupado/a	15,5	11,3	13,1
PARADAS	37,3	35,8	36,4
Parado/a, busca primer empleo	3,6	4	3,8
Parado/a	33,7	31,8	32,6
<b>INACTIVAS</b>	<b>42,1</b>	<b>46,8</b>	<b>44,8</b>
Pensión contributiva	17,5	17,6	17,5
Pensión No Contributiva	5	6,8	6
Incapacitado/a, sin pensión	0,3	0,6	0,5
Estudiante	15,3	10,7	12,6
Labores del hogar	0,1	5,9	3,4
Otras situaciones (inactivos/as)	3,9	5,3	4,7

**Personas de 16 o más años por relación con la actividad económica.**

	Varón %	Mujer %	Total %
<b>ACTIVAS</b>	<b>57,9</b>	<b>53,2</b>	<b>55,2</b>
OCUPADAS	20,6	17,4	18,8
PARADAS	37,3	35,8	36,4
<b>INACTIVAS</b>	<b>42,1</b>	<b>46,8</b>	<b>44,8</b>
<b>Tasa de actividad</b>	<b>57,9</b>	<b>53,2</b>	<b>55,2</b>
<b>Tasa de empleo</b>	<b>20,6</b>	<b>17,4</b>	<b>18,8</b>
<b>Tasa de paro</b>	<b>64,5</b>	<b>67,2</b>	<b>66</b>

- Ocupación**

**Ocupación de las personas con 16 y mas años**

	%	% acumulado
Empleado público	2,3	2,3
Trabajadores de servicios	46,5	48,8
Trabajadores de la industria	3,3	52
Trabajadores de la construcción	10,7	62,8
Trabajadores ambulantes	5	67,8
Profesiones no clasificadas en el sistema	8,6	76,3
Ocupación irregular	18,8	95,1
Otras	4,9	100

	Varón %	Mujer %	Total %
Empleado público	2,5	2,1	2,3
Trabajadores de servicios	34,8	56,8	46,5
Trabajadores de la industria	6	0,9	3,3
Trabajadores de la construcción	22,8	0,2	10,7
Trabajadores ambulantes	6,4	3,8	5
Profesiones no clasificadas en el sistema	5,2	11,5	8,6
Ocupación irregular	15,9	21,3	18,8
Otras	6,4	3,6	4,9
<b>Total</b>	<b>100</b>	<b>100</b>	<b>100</b>