

2. Perfil de las Personas

Intentaremos ahora trazar un perfil de estas personas a partir de las variables sociológicas más significativas, resaltando las diferencias con la población en general.

2.1 Distribución en el territorio

La distribución de la población de SSAP en el mapa de la ciudad tiene una representación similar a la de las familias, en los Distritos más poblados el volumen es mayor: Centro, C. Cádiz, Bailén, y C. Humilladero; e igual ocurre con la distribución relativa de las personas, Campanillas, Palma, Centro, y Bailén, son los Centros con más personas atendidas en SSAP en relación a la población total del Distrito (TABLA 3).

DISTRITOS	Población	Usuarios SSAP	%
Campanillas	17.894	10.466	58%
Palma-Palmilla	30.094	14.522	48%
Centro	84.617	35.624	42%
Bailén-Miraflores	62.031	25.937	42%
Carretera de Cádiz	112.680	34.363	30%
Churriana	20.765	6.122	29%
Ciudad Jardín	37.389	10.165	27%
Cruz de Humilladero	92.027	24.895	27%
Puerto de la Torre	52.417	10.993	21%
Este	67.024	12.914	19%
Total	576.938	186.001	32%

TABLA 3. Distribución relativa de la población de SSAP.

2.2 Sexo

Según el sexo, se puede decir que se trata de una población con **mayoría de mujeres**, que representan el **56,5%** del total, mientras en Málaga es el 51,8%; con un porcentaje similar en todos los Distritos.

2.3 Sexo y edad

Las características de sexo y edad las podemos visualizar mejor si observamos ahora las pirámides de población de Málaga y de SSAP.

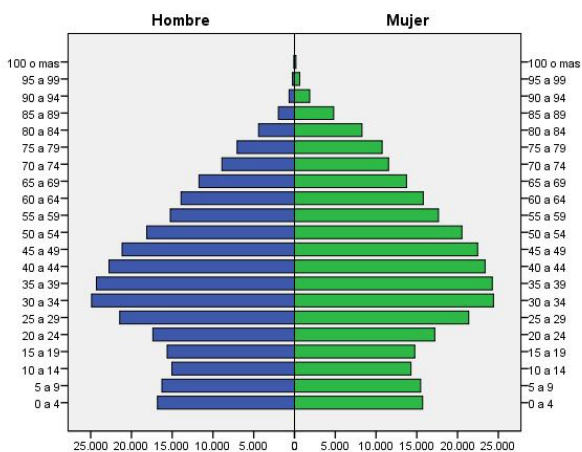


GRÁFICO 5: Pirámide de población de Málaga.

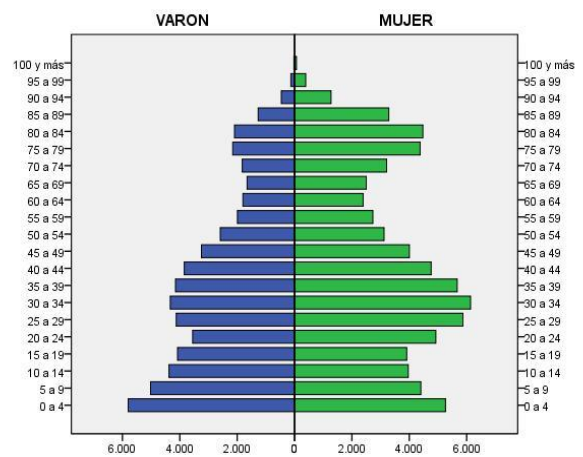


GRÁFICO 6: Pirámide de la población de SSAP.

Al comparar las pirámides resaltan sobretodo dos diferencias:

- La amplitud de la parte baja de la pirámide, la población infantil, representada en la franja de edad de los **menores de 16 años**, que supone el **23,1%** del total para todo el periodo objeto de estudio y el 24,3% en 2011, mientras para toda la ciudad este porcentaje es del 17% en el mismo año.
- También en la parte alta nos llama la atención la amplitud del sector de **más de 64 años**, que representa el **21,4%** de toda la población (en su mayoría mujeres) para todo el periodo y el 21,6% en 2011, frente al 15% en ese año para el conjunto de la ciudad. Este sector se ha ampliado considerablemente a partir de 2007 con la entrada en vigor de la Ley de Autonomía personal y atención a la dependencia.

Estas diferencias son importantes para el conocimiento de la población de SSAP y tienen su reflejo en la **tasa de dependencia**, que expresa la relación existente entre la población dependiente¹ y la población productiva², de la que aquella depende. Para la población de SSAP atendida en el periodo 1996-2011 la tasa de dependencia alcanza el 80,3%; porcentaje que se ha ido incrementando progresivamente desde 2007 hasta alcanzar **85,1% en 2011**, mientras para el conjunto de la ciudad, en el mismo año, es el 48,8%.

La tasa de dependencia se puede descomponer en tasa de dependencia de población menor de 16 años y tasa de dependencia de la población mayor de 64 años; los valores para el año 2011 son los siguientes:

- **Tasa de dependencia infantil: 45,0%** (para toda la ciudad es el 25%).
- **Tasa de dependencia de las personas mayores de 64 años: 40,1%** (para toda la ciudad es el 23,8%).

2.4 Sexo, edad y nacionalidad

En cuanto a la nacionalidad, destacamos en principio la importancia relativa del sector de **población extranjera**, que representa el **20,5 %** de la población que acude a los SSAP, frente al 8,8% en el conjunto de la ciudad.

Si observamos ahora la pirámide de la población extranjera (GRÁFICO 8) vemos como se trata de una población con mayoría de mujeres, pero sobretodo mayoritariamente adulta, con escasa población mayor o infantil, de modo que, si la comparamos con la población de nacionalidad española (GRÁFICO 7) y la global (GRÁFICO 6), podemos comprobar como la población extranjera aporta fundamentalmente población joven y potencialmente activa, contribuyendo así a que la tasa de dependencia sea inferior.

¹ En términos de edad, las personas menores de 16 y mayores de 64 años.

² En términos de edad, población entre 16 y 64 años.

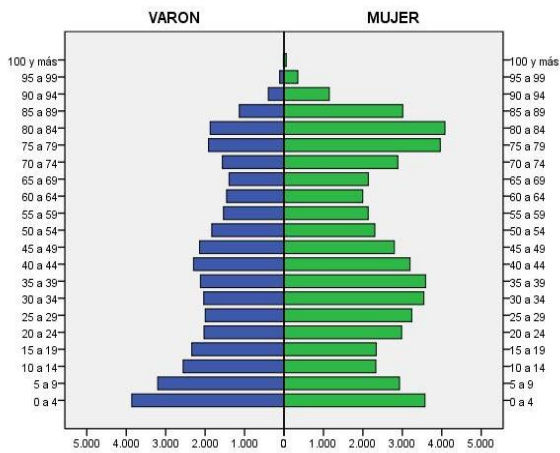


GRÁFICO 7. Pirámide de la población de nacionalidad Española

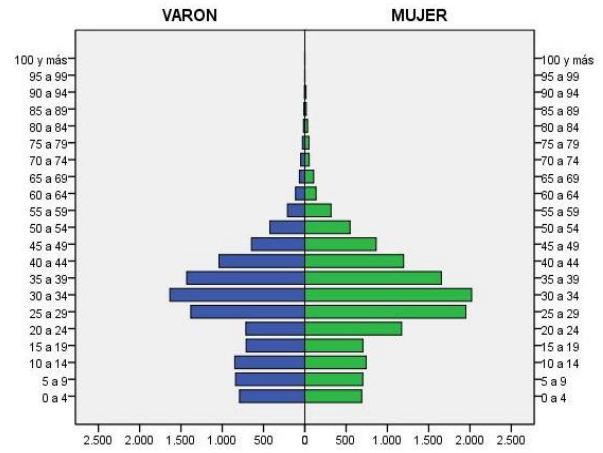


GRÁFICO 8. Pirámide de la población extranjera

2.5 Principales nacionalidades

De las 128 nacionalidades de las que hay al menos una persona registrada, mostramos en la TABLA 4 las 10 más frecuentes.

TABLA 4. Principales nacionalidades de las personas atendidas en los SSAP

Pais de origen	%
MARRUECOS	22,7%
ARGENTINA	11,0%
PARAGUAY	9,6%
BOLIVIA	6,5%
COLOMBIA	6,3%
UCRANIA	5,9%
NIGERIA	4,7%
RUMANIA	4,3%
ECUADOR	3,3%
BRASIL	3,0%

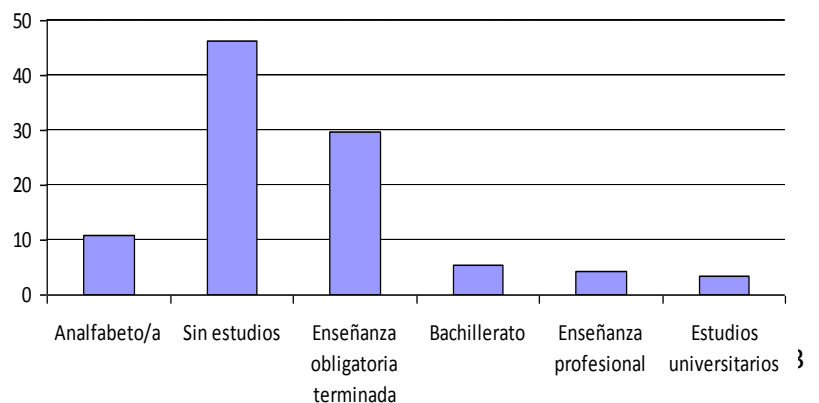
2.6 Nivel de estudios

En el análisis del nivel de estudios, lo más destacable es el elevado número de personas analfabetas y sin estudios (GRÁFICO 9).

- El 10,9% de la población es analfabeta.
- El 46,2% solo sabe leer y escribir o no terminó la escolarización obligatoria.

En suma, el 57,1 % de la población atendida en los SSAP no tiene estudios, o dicho de otra manera, 6 de cada 10 personas no tienen estudios y una de ellas es analfabeta. En el otro extremo el conjunto de personas con Bachillerato, Enseñanza Profesional o con Estudios Universitarios terminados, solo representa un 13% del total.

GRÁFICO 9. Nivel de estudios de las personas de 16 o más años. Porcentajes.



2.6.1 Brecha educativa

La importancia relativa de estos datos queda de manifiesto al compararlos con los publicados por el INE para toda la población (a nivel nacional, autonómico y provincial) y seguir su evolución en el tiempo. En el GRÁFICO 10, la distancia entre la línea roja (con los porcentajes de la población de SSAP) y las demás muestra la “brecha educativa” que los separa del conjunto de la población. Una brecha que se hace mayor con el tiempo y cuya dimensión alcanza en 2010 los 47 puntos porcentuales respecto al nivel nacional.

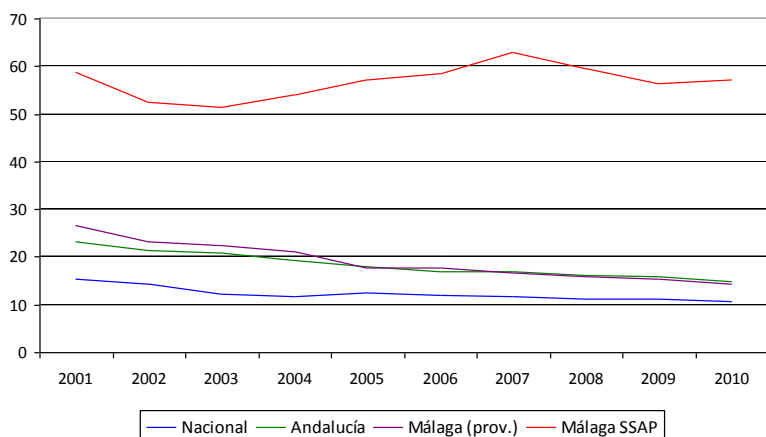


GRÁFICO 10. Población de 16 o más años analfabeta o sin estudios, 2001-2010

Fuente: INE, Indicadores Sociales

2.6.2 Diferencial de género

Otra característica destacable de la población atendida en SSAP es la diferencia observada entre hombres y mujeres en todas las variables estudiadas, siempre en perjuicio de la mujer, como tendremos ocasión de comprobar en adelante. En el GRÁFICO 11 se puede apreciar esa diferencia en lo que al nivel de estudios se refiere.

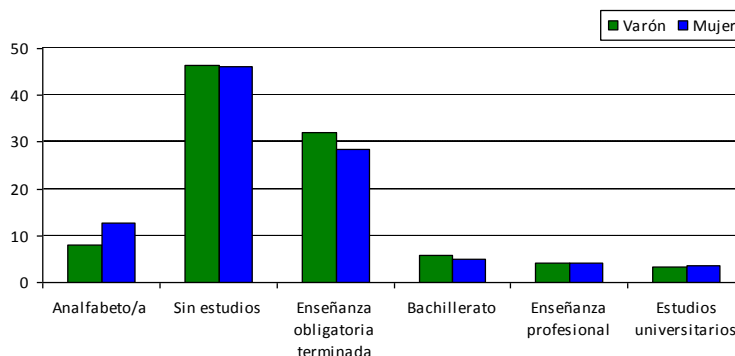


GRÁFICO 11. Nivel de estudios y sexo. Porcentajes.

2.7 Salud

Las situaciones de necesidad objeto de intervención en SSAP siempre han estado ligadas a problemas de salud en un elevado porcentaje de la población que demanda estos servicios, como pone de manifiesto el GRÁFICO 12. El 31% de la población atendida en el periodo de estudio padece algún tipo de enfermedad o discapacidad.

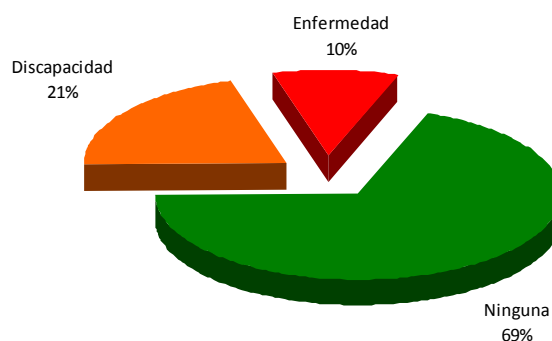


GRÁFICO 12 Salud de la población de SSAP

Tal como ocurre con otras variables, en este aspecto, también hay diferencias entre hombres y mujeres, para estas el porcentaje se eleva al 33% (GRÁFICO 13)

La TABLA 5 refleja la evolución del estado de salud de la población en los 10 últimos años. En ella podemos apreciar el salto producido en 2007, coincidiendo con la entrada en vigor de la Ley de Autonomía personal y atención a las personas en situación de dependencia.

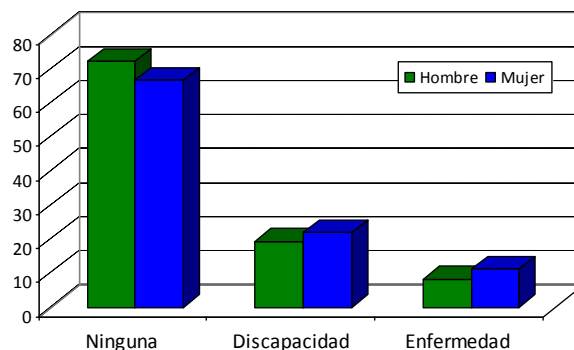


GRAFICO 13. Salud y sexo.

	2002	2003	2004	2005	2006	2007	2008	2009	2010	2011
Ninguna	69,1	73,8	76,6	77,1	77,6	68,3	63,6	66,0	60,6	66,9
Discapacidad	20,3	18,8	15,7	15,1	15,0	22,3	24,4	23,4	27,0	22,4
Enfermedad	10,6	7,4	7,7	7,8	7,4	9,4	11,9	10,6	12,4	10,6
Total	100,0	100,0	100,0	100,0	100,0	100,0	100,0	100,0	100,0	100,0

TABLA 5 Evolución del estado de salud de todos los miembros de las unidades familiares atendidas en los SSAP en los 10 últimos años.

2.8 Relación con la actividad económica

En la relación con la actividad económica, las categorías que se destacan son el resultado de la agrupación de las 31 que utiliza el SIUSS, para las personas de 16 o más años.

Relación con la actividad económica	Hombres	Mujeres	Total
ACTIVAS	54,3	46,6	49,7
OCUPADAS	28,2	20,0	23,3
En situación irregular	5,9	6,2	6,1
Ocupado/a	22,3	13,7	17,2
PARADAS	26,2	26,6	26,4
Parado/a, busca primer empleo	2,7	3,5	3,2
Parado/a	23,4	23,1	23,2
INACTIVAS	45,7	53,4	50,3
Pensión contributiva	24,4	24,4	24,4
Pensión No Contributiva	5,5	7,7	6,8
Incapacitado/a, sin pensión	,4	,6	,6
Estudiante	10,7	7,1	8,6
Labores del hogar	,1	7,9	4,7
Otras situaciones (inactivos/as)	4,5	5,7	5,2

TABLA 6. Personas de 16 y más años; relación con la actividad económica y sexo. Porcentajes.

En la TABLA 6 hay dos categorías que llaman la atención:

- La primera, la denominada **en situación irregular**, que el Manual de la aplicación define como la “ocupación que se produce en el ámbito de la economía sumergida” y hace referencia a personas que manifiestan estar realizando una actividad laboral, por cuenta propia sin estar de alta en el régimen de autónomos, o por cuenta ajena sin contrato, siendo esta su principal fuente de ingresos. Los resultados obtenidos para el periodo

destacan la importancia relativa de este colectivo que supone un 6,1% de las personas mayores de 16 años y representan el 26,1% de las personas ocupadas.

- La segunda llama la atención por la cantidad, son las **personas Inactivas**, que representan el 50,3% de la población para todo el periodo (en 2011 suponen el 51,3%), consecuencia sin duda de los elevados porcentajes de población mayor de 64 años y personas discapacitadas.

Los GRÁFICOS 14 y 15 resumen en tres categorías la relación con la situación económica de la población de 16 y más años que fue atendida en los Servicios Sociales de Atención Primaria en el periodo 1996 a 2011, global y por sexo.

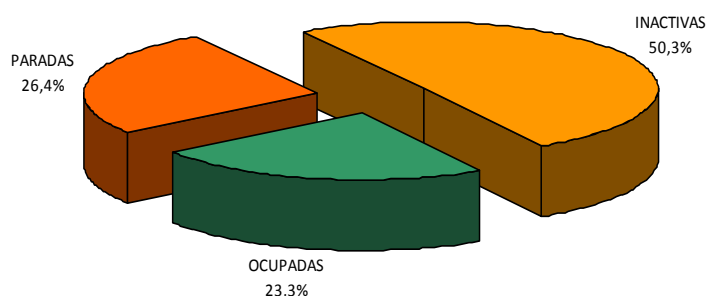


GRÁFICO 14. Actividad económica de la población de 16 años o más en SSAP.

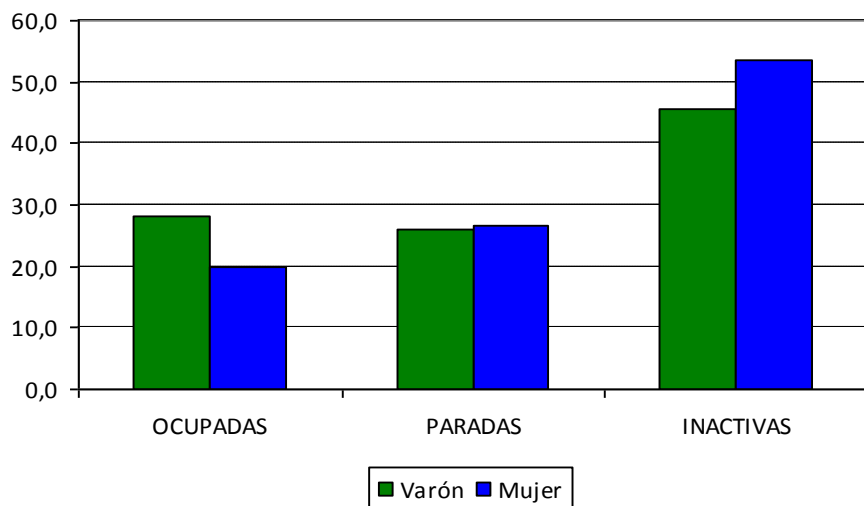


GRÁFICO 15. Actividad económica y sexo de la población de 16 años o más en SSAP.

2.8.1 Tasas de actividad, empleo y paro. Evolución

Esta agrupación en tres categorías, también nos ha permitido calcular las **tasas** de actividad, empleo y paro (TABLA 7), para poder comparar los resultados con los obtenidos para toda la población (Encuesta de Población Activa), evaluar su importancia relativa y examinar la evolución en el tiempo.

TABLA 7. Personas de 16 y más años; relación con la actividad económica y tasas.

	2005	2006	2007	2008	2009	2010	2011
ACTIVAS	53,6	55,3	49,4	46,0	47,2	43,9	48,7
OCUPADAS	31,3	32,9	30,9	28,2	22,1	20,0	19,3
PARADAS	22,3	22,4	18,6	17,8	25,1	23,9	29,3
INACTIVAS	46,4	44,7	50,6	54,0	52,8	56,1	51,3
Tasa de actividad	53,6	55,3	49,4	46,0	47,2	43,9	48,7
Tasa de empleo	31,3	32,9	30,9	28,2	22,1	20,0	19,3
Tasa de paro	41,7	40,5	37,5	38,7	53,2	54,4	60,3

La **tasa de actividad** es el porcentaje de personas activas respecto a la población de 16 y más años. Necesariamente baja en nuestro caso, como consecuencia del elevado porcentaje de población inactiva atendida en los Servicios que veíamos anteriormente. Desde 2007 la proporción de personas inactivas es superior a la población activa.

La **tasa de empleo** expresa la relación entre el número total de personas ocupadas y la población de 16 y más años. En la población de SSAP esta tasa es muy baja; para todo el periodo estudiado el promedio es del 23,3% , sin embargo en 2011 la tasa baja hasta el 19,3% , apenas una de cada cinco personas tiene empleo, consecuencia del continuo descenso que se produce desde el año 2007.

La **tasa de paro** es el cociente entre el número de personas paradas y el de activas. La situación de paro es un rasgo presente en mayor o menor medida en todas los hogares con miembros activos usuarios de los Servicios Sociales. El promedio para todo el periodo es del 53,1%. Sin embargo la situación de crisis económica de los últimos 5 años ha hecho que aumente considerablemente hasta llegar al 60,3% en 2011.

2.8.2 Brecha laboral

La representación gráfica de estas tasas y las de la población en general, calculadas para el periodo 2005-2011, a nivel nacional, autonómico y provincial (GRÁFICOS 16 y17), evidencian de nuevo la diferencia que los separa.

En el caso de la **tasa de empleo** que se representa en el GRÁFICO 16, se puede observar como evolucionan en paralelo las curvas de los diferentes niveles, si bien la diferencia que separa a las personas usuarias de los SSAP aumenta progresivamente, pasando de los 21 puntos porcentuales de 2005 hasta los 28 puntos en 2011, si la comparamos con el ámbito nacional.

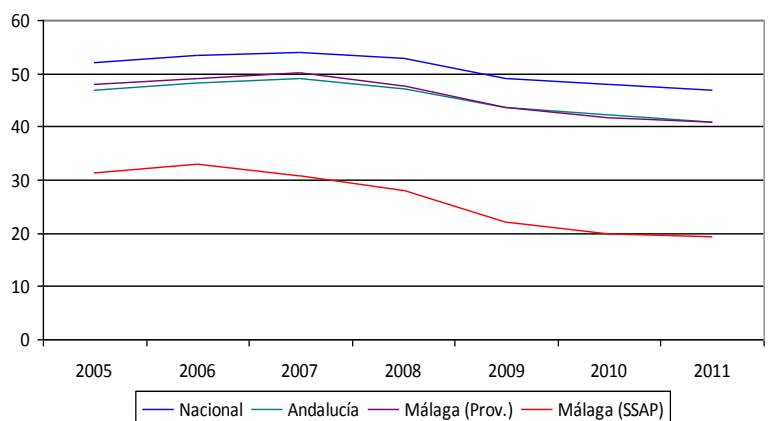
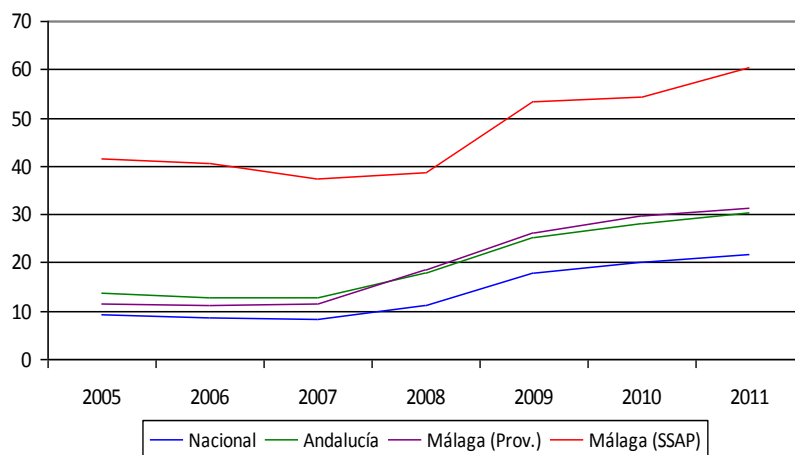


GRÁFICO 16. Evolución de la Tasa de empleo 2005-2011.

Fuente: INE, Encuesta de Población activa 2011.

En cuanto a la **tasa de paro**, la serie temporal representada en el GRÁFICO 17 confirma las diferencias observadas anteriormente y el hecho de que la crisis ha afectado en mayor medida a las personas usuarias de los SSAP; si en 2007 la diferencia era de 29,3 puntos porcentuales con la tasa de paro a nivel nacional, en 2011 esta diferencia se ha incrementado hasta los 38,6 puntos .

GRÁFICO 17. Evolución de la tasa de paro 2005- 2011.



Fuente: INE, Encuesta de Población activa 2011.

2.8.3 Diferencial de género

También en la relación con la actividad económica la mujer se encuentra en desventaja en todo el periodo estudiado, tal como se puede ver en el GRÁFICO 18.

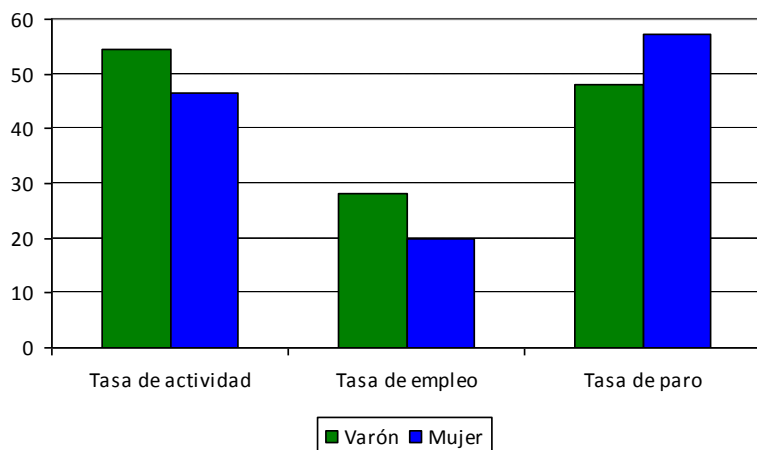


GRAFICO 18. Tasas de actividad, empleo y paro para cada sexo, Promedio 1996-2011.

En 2011, para las mujeres la tasa de empleo es del 17,2% y para los hombres el 22,3%, mientras que la tasa de paro es del 62,9% y del 57,1%, respectivamente.

2.8.4 Actividad económica y nivel de estudios

El GRÁFICO 19 nos permite observar la relación entre el nivel de estudios de la población y su situación laboral.

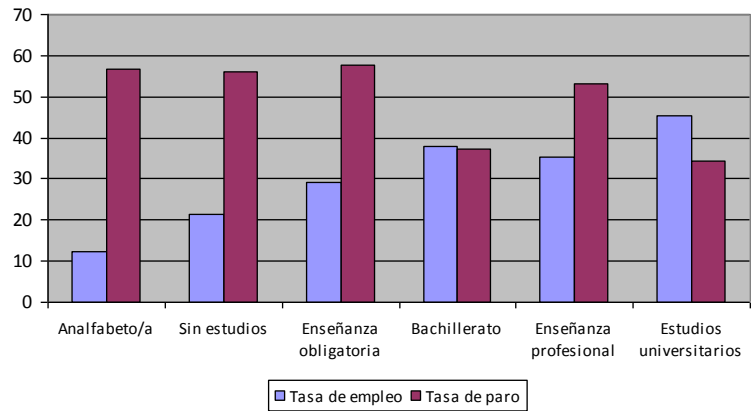


GRÁFICO 19. Tasas de empleo y paro para cada nivel de estudios. Promedios del periodo 1996-2011.

En él se puede apreciar la **relación directa entre el nivel de estudios y el empleo**. Las mayores posibilidades de empleo son para las personas con el nivel de estudios más elevado.

La relación con la tasa de paro es inversa y muy evidente. Como era previsible, el paro es menor entre las personas con mayor formación académica.

Tan solo para las personas con estudios profesionales las relaciones son las opuestas por razones que ahora desconocemos y que sin duda serán objeto de otra investigación.

2.8.5 Relación con la actividad económica de las personas mayores de 64 años

El 89% de las personas mayores de 64 años son beneficiarias de alguna pensión, de las cuales el 85% son Pensiones Contributivas y el 15% restante Pensiones no Contributivas o Asistenciales (TABLA 8).

Entre las personas beneficiarias de Pensión Contributiva, la mayoría, el 61%, son pensionistas de jubilación, el 38% pensionistas de viudedad y el resto, 1%, perciben otro tipo de pensiones (orfandad o en favor de familiares).

	Varón	Mujer	Total
PENSIONISTAS DE JUBILACIÓN	83,0	26,3	45,5
PENSIONISTA DE VIUEDAD	1,3	42,7	28,7
PENSIONISTA DE ORFANDAD	,4	,8	,7
PENSIÓN EN FAVOR DE OTROS FAMILIARES	,1	,4	,3
PENSIÓN NO CONTRIBUTIVA	7,7	11,5	10,2
PENSIONISTA ASISTENCIA SOCIAL (FAS, LISMI)	1,2	4,7	3,5
BENEFICIARIO/A DE OTRAS PRESTACIONES ECON.	,2	,5	,4
RETIRADO/A SIN PENSIÓN	,8	4,8	3,5
RENTISTA	,1	,1	,1
OTRAS SITUACIONES	5,3	8,3	7,3

TABLA 8. Relación con la Actividad Económica de las personas mayores de 64 años. Porcentaje en cada sexo.

La mayor parte de los hombres son pensionistas de jubilación (83%). La mayor parte de las mujeres son pensionistas de viudedad (43%).

2.9 Ocupación

La población ocupada se distribuye muy desigualmente entre los diferentes sectores productivos y actividades económicas que ha categorizado el SIUSS. Las 8 categorías analizadas son el resultado de agrupar en “otras” aquellas con un porcentaje inferior al 2%. La TABLA 9 recoge por tanto las principales ocupaciones de las personas usuarias de los Servicios Sociales de 16 o más años, en el periodo 1996-2011, con actividades muy diversas para hombres y mujeres.

Podemos concluir que la población trabaja básicamente en el sector servicios, que representa el 42,5% de los empleos, y en el cual trabajan más de la mitad de las mujeres ocupadas. Destacan no obstante otras ocupaciones, como la construcción, que da empleo al 10,8% de la población trabajadora, u otras no clasificadas en el sistema con el 11,3%.

Tal como ocurría en la variable actividad económica, el programa también incluye una categoría para destacar la *ocupación que se produce en el ámbito de la economía sumergida*, u **ocupación irregular**, y también aquí representa un volumen importante, ya que realizan este tipo de actividades el 12,7% de los hombres y el 20,1% de las mujeres.

TABLA 9. Principales ocupaciones.

OCUPACIÓN	VARON	MUJER	Total
Empleado/a en la Admon. Pública	4,2	3,2	3,7
Trabajadores/as de servicios	33,0	51,2	42,6
Trabajadores/as de la industria	8,1	2,0	4,9
Trabajadores/as de la construcción	22,5	,3	10,8
Trabajadores/as ambulantes	6,0	2,7	4,3
Profesiones no clasificadas en el sistema	6,5	15,6	11,3
Ocupación irregular	12,7	20,1	16,6
Otras	7,1	4,9	5,9

En la Tabla 10 se muestra el nivel de estudios que tienen las personas con un empleo y pone de manifiesto la baja cualificación profesional y el bajo nivel de exigencia, en cuanto a preparación académica, de los puestos de trabajo que ocupa esta población. El 48,9% de las personas ocupadas no tiene estudios y el 34,1% solo la enseñanza obligatoria terminada.

Ocupación	Enseñanza obligatoria		Enseñanza profesional		Estudios universitarios		Total
	Analfabeto/a	Sin estudios	Bachillerato	Enseñanza profesional	Estudios universitarios		
Empleado/a en la Admon. Pública	,7	1,3	3,4	7,1	8,8	22,4	3,8
Trabajadores/as de servicios	28,7	43,2	45,5	43,8	42,7	30,8	42,5
Trabajadores/as de la industria	2,2	6,0	5,6	2,8	4,1	2,1	5,2
Trabajadores/as de la construcción	9,4	11,5	9,6	4,6	5,3	2,3	9,5
Trabajadores/as ambulantes	22,2	7,0	3,7	,5	,4	,2	5,7
Profesiones no clasificadas en el sistema	13,7	13,2	14,4	11,3	9,8	11,1	13,2
Ocupación irregular	18,3	14,1	13,6	20,7	11,5	12,9	14,4
Otras	4,8	3,7	4,2	9,2	17,5	18,3	5,8

TABLA 10. Nivel de estudios de las personas de 16 o más años ocupadas.